



แผนเผชิญเหตุอุทกภัยและดินถล่ม  
องค์การบริหารส่วนตำบลหนองนวม  
อำเภอเมือง จังหวัดลำพูน  
ปีงบประมาณ พ.ศ. ๒๕๖๔

ศูนย์อำนวยการเผชิญเหตุอุทกภัยและดินถล่มองค์การบริหารส่วนตำบลหนองนวม  
โดย สำนักงานปลัด งานป้องกันและบรรเทาสาธารณภัย  
โทรศัพท์ ๐๕๓-๕๙๘-๓๗๔ ต่อ ๑๘

## คำนำ

ในสถานการณ์ปัจจุบัน สาธารณภัยและอุบัติเหตุได้ทวีความรุนแรงขึ้น เกิดความเสียหายต่อชีวิตและทรัพย์สินของประชาชน โดยเฉพาะปัญหาภัยแล้งซึ่งเป็นสาธารณภัยที่ก่อให้เกิดความเสียหายเป็นอย่างมากต่อประชาชนในพื้นที่ขาดแคลนน้ำอุปโภค - บริโภค โดยเฉพาะพื้นที่ที่ราบติดกับภูเขาซึ่งจะได้รับผลกระทบจากอุทกภัย น้ำท่วมไหลหลากก่อน รวมทั้งพื้นที่การเกษตร การประมง และปศุสัตว์ การเตรียมความพร้อมมีความสำคัญอย่างยิ่ง ต่อความปลอดภัยในชีวิตและทรัพย์สินของประชาชน ตลอดจนเป็นการสร้างขวัญและกำลังใจแก่ผู้ประสบภัย การป้องกันและบรรเทาสาธารณภัยจึงต้องมีระบบการปฏิบัติและการประสานงานที่มีประสิทธิภาพ จึงต้องมีการระดมความร่วมมือจากทุกหน่วยงานเพื่อแก้ไขปัญหาด้านสาธารณภัยและภัยพิบัติและปริมาณฝน การเตรียมการป้องกันและแก้ไขปัญหาอุทกภัยและดินถล่มปี ๒๕๖๔ จัดทำขึ้นเพื่อเป็นแนวทางในการประสานงาน การปฏิบัติงานให้สามารถร่วมมือในการดำเนินการแก้ไขปัญหาด้าน สาธารณภัยในเขตพื้นที่องค์การบริหารส่วนตำบลหนองหนาม ได้อย่างมีประสิทธิภาพรวดเร็ว เกิดการ บูรณาการร่วมกัน ตลอดจนสอดคล้องกับแผนการป้องกันและบรรเทาสาธารณภัยแห่งชาติ พ.ศ. ๒๕๕๘ และสามารถลดความสูญเสียให้น้อยที่สุดเมื่อเกิด ซึ่งกาเตรียมความพร้อมตลอด ๒๔ ชั่วโมงกองอำนาจการป้องกันและบรรเทาสาธารณภัยองค์การบริหารส่วนตำบลหนองหนาม มีความมุ่งหวังเป็นอย่างยิ่งให้แผนเผชิญเหตุอุทกภัยและดินถล่ม เป็นเครื่องมือในการลดผลกระทบจากสาธารณภัยและสามารถสร้างมาตรฐานของการจัดการความเสี่ยงจากสาธารณภัยให้เกิดขึ้นทุกชุมชนตลอดจนการนำแนวคิดและวิธีการในการจัดการความเสี่ยงจากสาธารณภัยไปสู่การพัฒนาที่ยั่งยืนให้ครอบคลุมทุกพื้นที่ในองค์การบริหารส่วนตำบลหนองหนามต่อไป

กรอบการดำเนินการจัดแผนเผชิญเหตุอุทกภัยและดินถล่ม องค์การบริหารส่วนตำบลหนองหนาม ปีงบประมาณ พ.ศ.๒๕๖๔ ผลการดำเนินงานข้อปัญหา อุปสรรค ข้อเสนอแนะจากการปฏิบัติงานที่ผ่านมาโดยนำมาจัดทำในกรอบแผนงานที่สำคัญ โดยยึดกรอบแนวทางตามแผนแม่บทแผนเผชิญเหตุอุทกภัยและดินถล่ม เพื่อให้นำไปพิจารณาร่วมดำเนินการให้เป็นไปตามแผนปฏิบัติการฯ ประจำปีงบประมาณ พ.ศ.๒๕๖๔ ขององค์การบริหารส่วนตำบลหนองหนาม

แผนเผชิญเหตุอุทกภัยและดินถล่ม องค์การบริหารส่วนตำบลหนองหนาม หวังเป็นอย่างยิ่งว่าแผนเผชิญเหตุอุทกภัยองค์การบริหารส่วนตำบลหนองหนาม ปีงบประมาณ พ.ศ.๒๕๖๔ จะเป็นแผนปฏิบัติการที่สำคัญที่หน่วยงานที่เกี่ยวข้องจะได้ร่วมดำเนินการให้บรรลุวัตถุประสงค์ อันจะนำไปสู่การลดอัตราการสูญเสียชีวิต และทรัพย์สินของประชาชน และตำบลหนองหนามนำไปสู่การลดความสูญเสียในภาพรวมระดับอำเภอ จังหวัด และประเทศในโอกาสต่อไป



(นายประสิทธิ์ ลาวิชัย)

นายกองค์การบริหารส่วนตำบลหนองหนาม

ผู้อำนวยการศูนย์ปฏิบัติการเผชิญเหตุอุทกภัย องค์การบริหารส่วนตำบลหนองหนาม

## สารบัญ

	หน้า
คำนำ	
ระเบียบ/กฎหมาย/มติคณะรัฐมนตรีที่เกี่ยวข้อง	๑
สาระสำคัญของแผนเชิงยุทธศาสตร์ และดินถล่ม	
สถานการณ์ทั่วไป	
- ข้อมูลตำบลหนองหนาม	
- ลักษณะทางภูมิศาสตร์	
- เขตการปกครอง	๒
- สภาพภูมิอากาศ	
- ประชากร ศาสนา	
- การประกอบอาชีพ	
- เส้นทางคมนาคม (การขนส่งทางรถยนต์ ทางบก ทางน้ำ ทางอากาศ)	
สถานการณ์เฉพาะ	๑๒
- ภารกิจ	
- เป้าหมาย	
- วัตถุประสงค์	
- นโยบายการดำเนินงาน	๑๓
- การปฏิบัติ	
- ขอบเขตสาธารณภัย	
วัตถุประสงค์ของแผนงานการจัดการความปลอดภัย	๑๓
- วัตถุประสงค์ของแผนงาน	
- เป้าหมายการให้บริการ	
ประวัติการเกิดภัย	
- สถานการณ์สาธารณภัย	
- ภารกิจ	
- เป้าหมาย	
- ขอบเขตสาธารณภัย	๑๓
การลดความเสี่ยง	๑๔
- การแจ้งเตือนภัย	๑๕
- ระดับและความหมายของสีในการแจ้งเตือน	๑๖
- การเตรียมการอพยพ	๑๘
- ระดับปฏิบัติ	๒๑
- การเผชิญเหตุอุทกภัย	๒๖
- การสื่อสารในภาวะฉุกเฉิน	๓๒
- การดำเนินการประชาสัมพันธ์อุทกภัยการสนับสนุน	๓๔

## ต่อ

### ภาคผนวก

- แผนที่อาณาเขตรับผิดชอบตำบลหนองหนาม	๓
- แผนที่ หมู่ที่ ๓ บ้านกอลุง	๔
- แผนที่ หมู่ที่ ๔ บ้านต้นปิ่น	๕
- แผนที่ หมู่ที่ ๕ บ้านหนองเหียง	๖
- แผนที่ หมู่ที่ ๖ บ้านกอล่อย	๗
- แผนที่ หมู่ที่ ๓ บ้านหนองเรือ	๘
- ตาราง ปฏิทินสาธารณภัยประจำปี ๒๕๖๔ องค์การบริหารส่วนตำบลหนองหนาม	๙
- ตาราง สถิติการเกิดอุทกภัยย้อนหลัง องค์การบริหารส่วนตำบลหนองหนาม	๑๐
- ตาราง แสดงปัจจัยทำให้เกิดเหตุอุทกภัย	๑๑
- ตาราง สาเหตุที่ทำให้เกิดอุทกภัย	๑๑
- ตาราง ลำดับความเสี่ยง	๑๔
- ตาราง กระบวนการแจ้งเตือนภัย	๑๖
- ตาราง ข้อพิจารณาในการเลือกสถานที่ตั้งของศูนย์พักพิงชั่วคราว	๑๙
- ตาราง งบประมาณในการจัดการความเสี่ยงจากสาธารณภัย	๒๐
- ตาราง กลไกการจัดการความเสี่ยง	๒๓
- ตาราง การจัดการสาธารณภัย	๒๔
- ตาราง การปฏิบัติขณะเกิดอุทกภัยของตำบลหนองหนาม	๒๗
- ตาราง ลำดับการสื่อสารในภาวะฉุกเฉิน	๓๒
- แผนภาพ ผังติดต่อสื่อสารในการป้องกันและบรรเทาสาธารณภัย	๓๓
- แบบสำรวจศูนย์พักพิงชั่วคราวองค์การบริหารส่วนตำบลหนองหนาม	๓๕
- บัญชีเครื่องจักรกล ยานพาหนะ และเครื่องมืออุปกรณ์ที่พร้อมใช้งาน	๓๖
- ทำเนียบหมายเลขโทรศัพท์ของส่วนราชการ องค์รปกครองส่วนท้องถิ่น ตำบลหนองหนาม	๓๗

## แผนเผชิญเหตุอุทกภัยและดินถล่ม ปีงบประมาณ พ.ศ. ๒๕๖๔

### ระเบียบ/กฎหมาย/มติคณะรัฐมนตรี ที่เกี่ยวข้อง

- อ้างอิง ๑. พระราชบัญญัติป้องกันและบรรเทาสาธารณภัย พ.ศ.๒๕๕๐  
 ๒. แผนการป้องกันและบรรเทาสาธารณภัยแห่งชาติ พ.ศ.๒๕๕๘  
 ๓. แผนการป้องกันและบรรเทาสาธารณภัยจังหวัด พ.ศ.๒๕๕๘ ( ๒๕๖๓ .ศ.ปรับปรุง พ)  
 ๔. แผนการป้องกันและบรรเทาสาธารณภัยอำเภอ พ.ศ.๒๕๕๘  
 ๕. แผนการป้องกันและบรรเทาสาธารณภัยองค์การบริหารส่วนตำบลหนองหนาม พ.ศ.๒๕๖๔

## สาระสำคัญของแผนเผชิญเหตุอุทกภัยและดินถล่ม ปีงบประมาณ พ.ศ. ๒๕๖๔

### ๑.สถานการณ์อุทกภัยและดินถล่ม ของตำบลหนองหนาม

#### ๑.๑ สถานการณ์สาธารณภัยทั่วไป

สถานการณ์สาธารณภัยที่เกิดขึ้นในพื้นที่ องค์การบริหารส่วนตำบลหนองหนาม ส่วนใหญ่เกิดภัยจากวาตภัย อุทกภัย อัคคีภัย หมอกควันและไฟฟ้า ฯลฯ โดยมีปัจจัยเสี่ยงมาจากสิ่งแวดล้อมที่เป็นสาเหตุของการเกิดภัย วาตภัย เกิดจากทิศทางลมเป็นช่องทางภูเขาทำให้เกิดลมฝนที่รุนแรงและเป็นพื้นที่โล่ง โดยเฉพาะในพื้นที่หมู่ที่ อุทกภัยพื้นที่ราบลุ่มติดภูเขา มีน้ำท่วมขัง และเป็นทางน้ำผ่านลงจากภูเขา อัคคีภัย เกิดจากสาเหตุชาวบ้านเผาป่าหญ้าที่ทำมาหากินตามป่ากร้างโดยเฉพาะในพื้นที่หมู่ที่ ๓ บ้าน บ้านกอลุง หมู่ที่ ๔ บ้านต้นปันทูหมู่ที่ ๕ บ้านหนองเหียง หมู่ที่ ๖ บ้านก่อช้อย หมู่ที่ ๗ บ้านหนองเรือที่เกิดภัยขึ้นบ่อยครั้ง และจากสถานการณ์สาธารณภัยดังกล่าวมักจะมีผู้ประสบภัยที่ได้รับผลกระทบต่อชีวิตและทรัพย์สิน ตั้งแต่การบาดเจ็บเล็กน้อยไปจนถึง ชั้นรุนแรงเสียชีวิต

### ข้อมูลตำบลหนองหนาม

#### ๑.๑.๑ ลักษณะทางภูมิศาสตร์

##### สภาพทั่วไปของ ตำบลหนองหนาม ที่ตั้งและอาณาเขต

องค์การบริหารส่วนตำบลหนองหนาม ตั้งอยู่เลขที่ ๑๓๙ หมู่ที่ ๔ บ้านต้นปันทู ถนนเลี่ยงเมืองลำพูน อำเภอเมือง จังหวัดลำพูน อยู่ห่างจากอำเภอเมืองลำพูนประมาณ ๘ กิโลเมตร อยู่ห่างจากจังหวัดลำพูนประมาณ ๑๔ กิโลเมตร มีพื้นที่ประมาณ ๑๖.๒๙ ตารางกิโลเมตร มีอาณาเขตติดต่อกับพื้นที่ต่างๆ ดังนี้

ทิศเหนือ	ติดต่อกับ ตำบลป่าสัก ตำบลเวียงยอง
ทิศใต้	ติดต่อกับ ตำบลเหมืองจี้
ทิศตะวันออก	ติดต่อกับ ตำบลป่าสัก
ทิศตะวันตก	ติดต่อกับ ตำบลบ้านแป้น

### ๑.๑.๒ เขตการปกครอง

องค์การบริหารส่วนตำบลหนองหนาม แบ่งเขตการปกครองออกเป็น ๑ ตำบล ได้แก่ตำบลหนองหนาม มี ๕ หมู่บ้าน ได้แก่ บ้านกอลุง บ้านต้นปิ่น บ้านหนองเหียง บ้านกอช้อย บ้านหนองเรือ

### ๑.๑.๓ สภาพภูมิอากาศ

สภาพภูมิอากาศตำบลหนองหนามปี พ.ศ.๒๕๖๒ ที่ผ่านมาโดยเฉลี่ย ดังนี้

**ฤดูร้อน** ประมาณกลางเดือนกุมภาพันธ์-กลางเดือนพฤษภาคม มีอุณหภูมิเฉลี่ยสูงสุด ๓๐.๖ องศาเซลเซียส อุณหภูมิสูงสุด ๓๕.๔ องศาเซลเซียส

**ฤดูฝน** ประมาณกลางเดือนพฤษภาคม-กลางเดือนตุลาคม มีฝนตกทั้งปี ๑๔๕ วัน ปริมาณฝนรวมตลอดทั้งปี ๒,๐๔๒.๖ มิลลิเมตร

**ฤดูหนาว** อยู่ในช่วงกลางเดือนตุลาคม - กลางเดือนกุมภาพันธ์ อุณหภูมิต่ำสุดเฉลี่ย ๑๕.๑ องศาเซลเซียส อุณหภูมิต่ำสุด ๑๐.๒ องศาเซลเซียส

### ๑.๑.๔ ประชากร ศาสนา

องค์การบริหารส่วนตำบลหนองหนาม มีจำนวนประชากรทั้งสิ้น ๒,๔๑๓ คน จำแนกเป็น เพศชาย ๑,๑๕๘ คน เพศหญิง ๑,๒๕๕ คน จำนวนครัวเรือน ๙๔๑ ครัวเรือน

๑. บ้านกอลุง หมู่ที่ ๓ ชาย ๙๙ คน หญิง ๑๐๒ คน รวม ๒๐๑ คน ครัวเรือน ๒๖๓ หลัง
๒. บ้านต้นปิ่น หมู่ที่ ๔ ชาย ๒๙๗ คน หญิง ๓๕๔ คน รวม ๖๕๑ คน ครัวเรือน ๗๖ หลัง
๓. บ้านหนองเหียง หมู่ที่ ๕ ชาย ๒๖๒ คน หญิง ๒๗๑ คน รวม ๕๓๓ คน ครัวเรือน ๑๔๓ หลัง
๔. บ้านกอช้อย หมู่ที่ ๖ ชาย ๓๐๕ คน หญิง ๓๒๓ คน รวม ๖๒๘ คน ครัวเรือน ๒๗๐ หลัง
๕. บ้านหนองเรือ หมู่ที่ ๗ ชาย ๑๙๕ คน หญิง ๒๐๕ คน รวม ๔๐๐ คน ครัวเรือน ๑๓๙ หลัง

ส่วนใหญ่นับถือศาสนา พุทธ ประมาณ ๒,๐๖๕ คน ศาสนาอื่นๆประมาณ ๕ คน

(ข้อมูลจากงานทะเบียนและบัตร อำเภอเมืองลำพูน ณ มีนาคม ๒๕๖๔)

### ๑.๑.๕ การประกอบอาชีพ

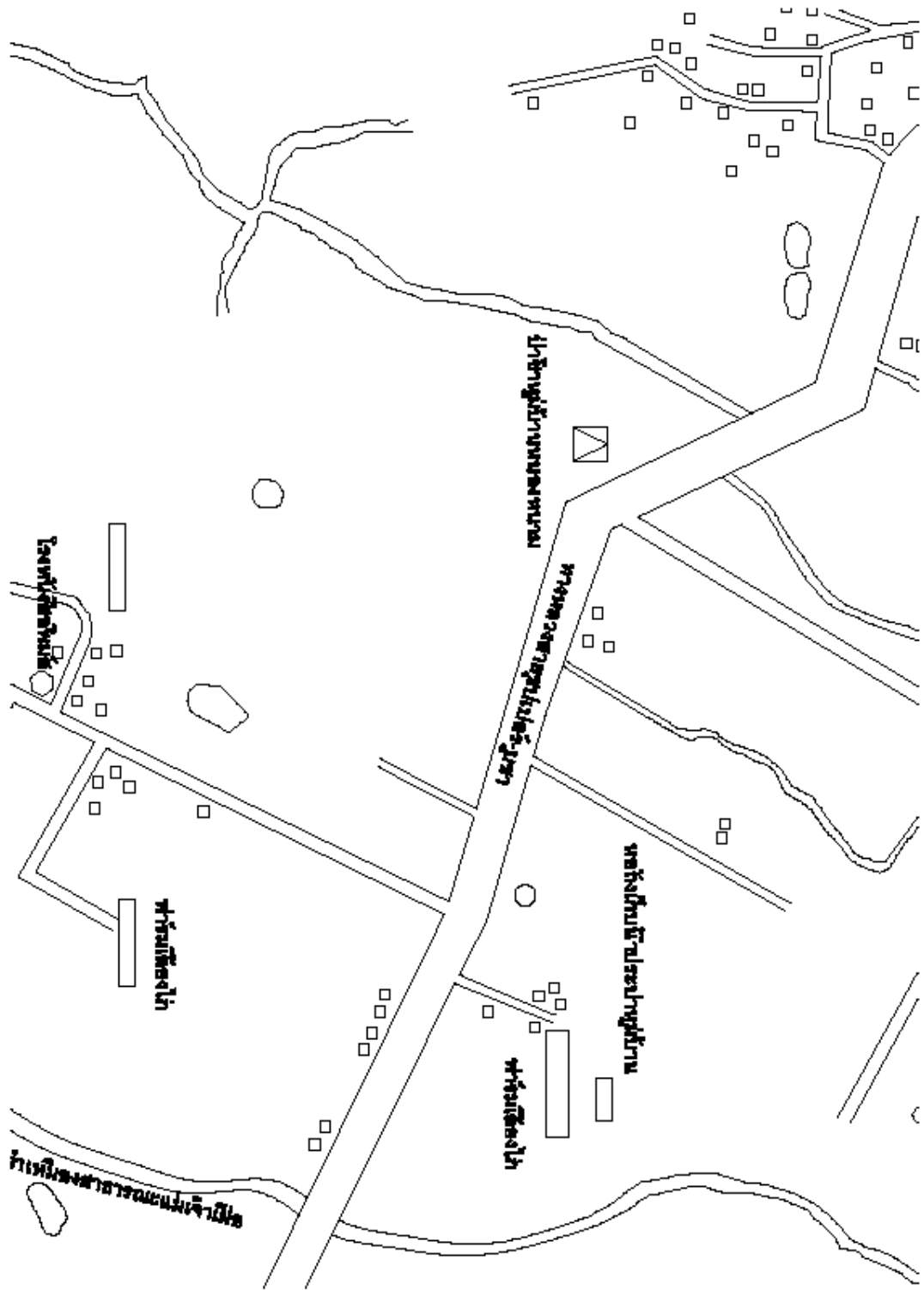
ประชากรส่วนใหญ่ของ องค์การบริหารส่วนตำบลหนองหนาม ประมาณ ๙๖๘ คนประกอบอาชีพ รับจ้างทั่วไป รองลงมาได้แก่ ด้าน การเกษตร ประมาณ ๑๓๗ คน เนื่องจากสภาพภูมิศาสตร์ที่เหมาะสมกับ การเพาะปลูก / การเลี้ยงสัตว์การทำนา เฉลี่ยรายได้ประชากรต่อหัวต่อปี/ ประมาณ ๘๐,๐๐๐ บาท

### ๑.๑.๖ เส้นทางคมนาคม (การขนส่งทางรถยนต์ ทางบก ทางน้ำ ทางอากาศ)

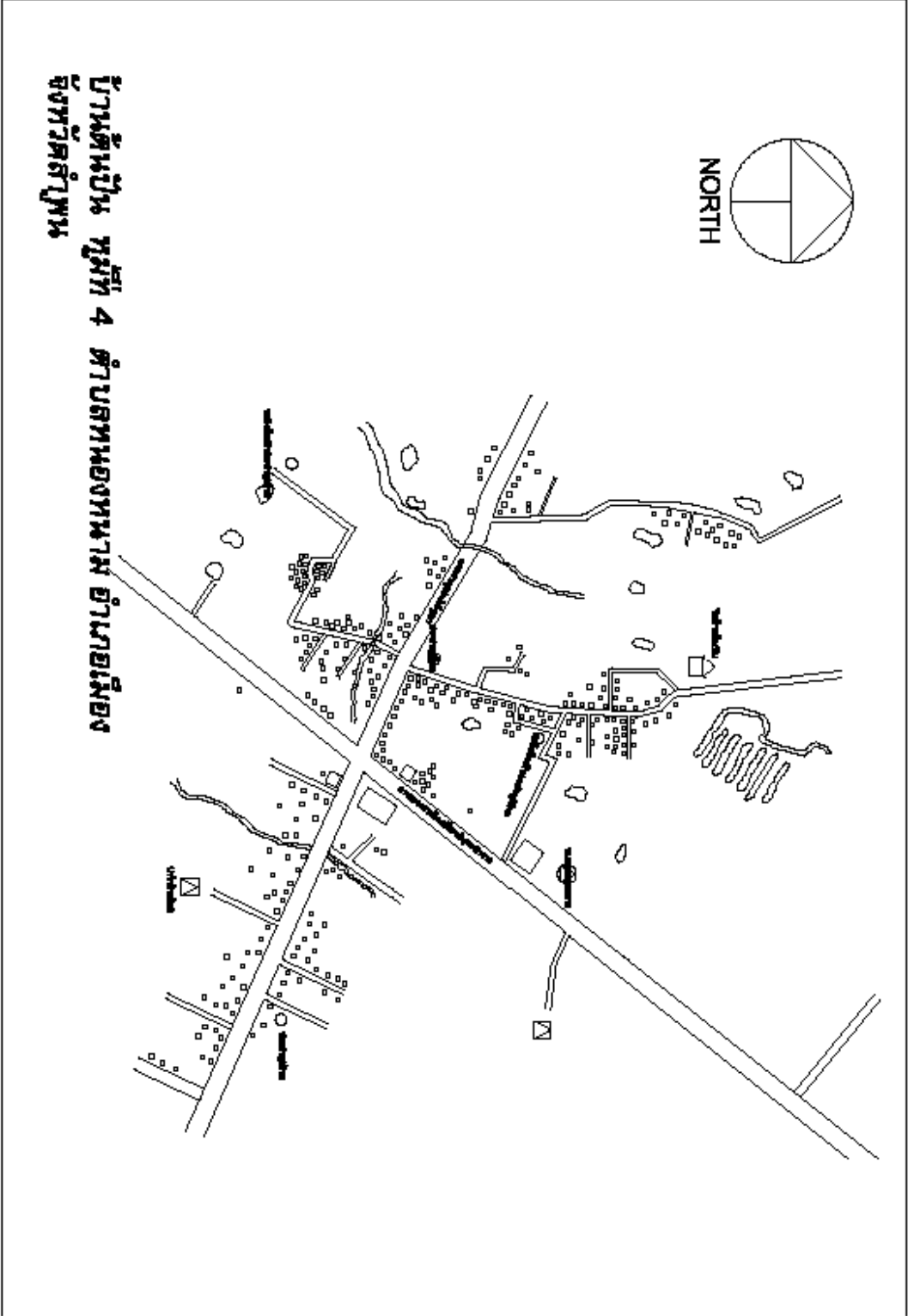
องค์การบริหารส่วนตำบลหนองหนาม มีเส้นทางคมนาคมที่สำคัญสามารถเดินทางได้โดยมีทางถนนทางหลวงแผ่นดินสายเลี่ยงเมืองลำพูน - ป่าซาง โดยสามารถเดินทางได้ทางรถยนต์ บนถนนทางหลวงชนบทชบพชูปเปอร์ไฮเวย์ - บ้านบุชา หมายเลข ๓๐๐๒ และทางหลวงชนบทบ้านหนองเรือ - บ้านวังไฮ หมายเลข ลพ ๓๐๑๔



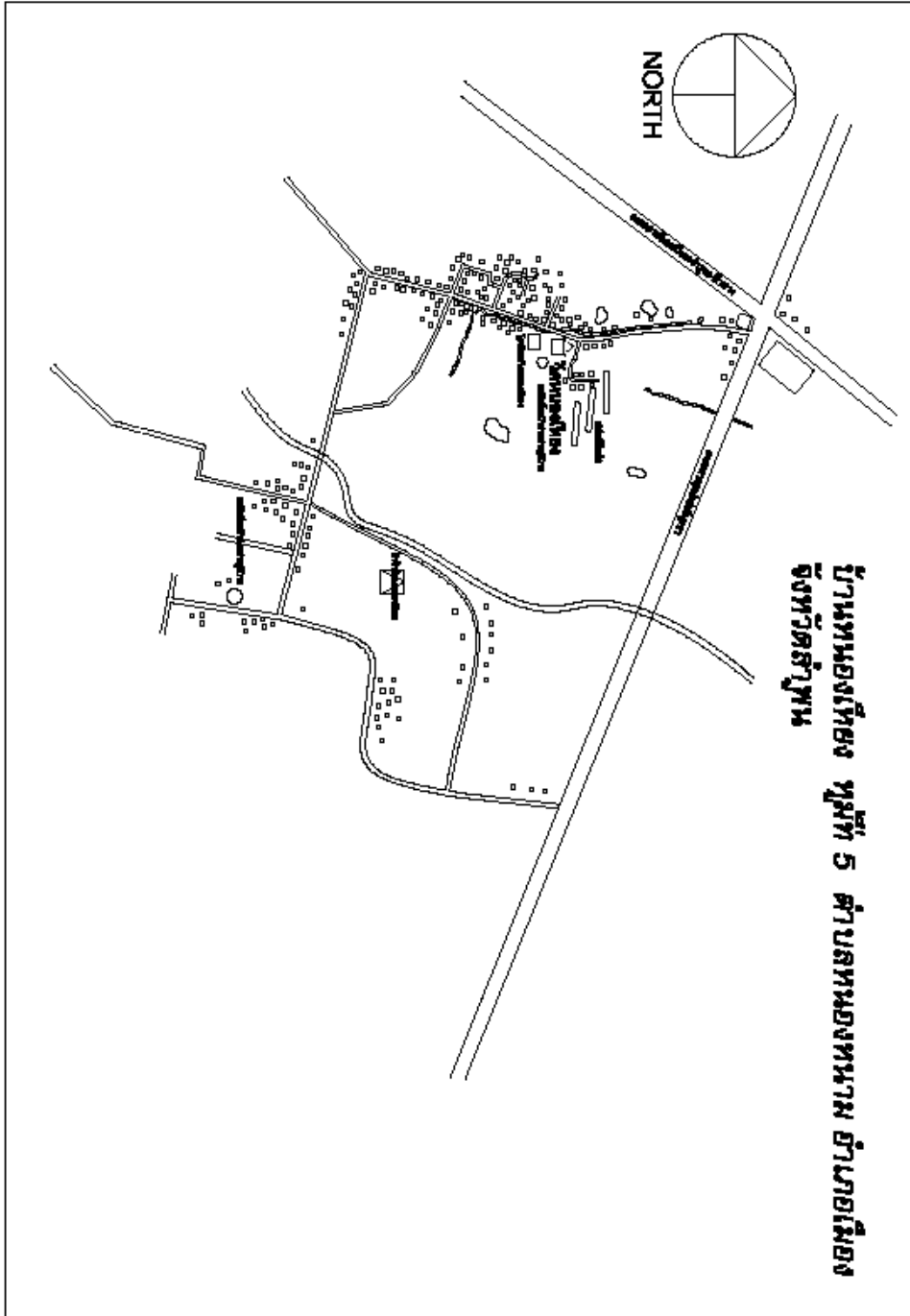
### แผนที่ หมู่ที่ ๓ บ้านกอลุง



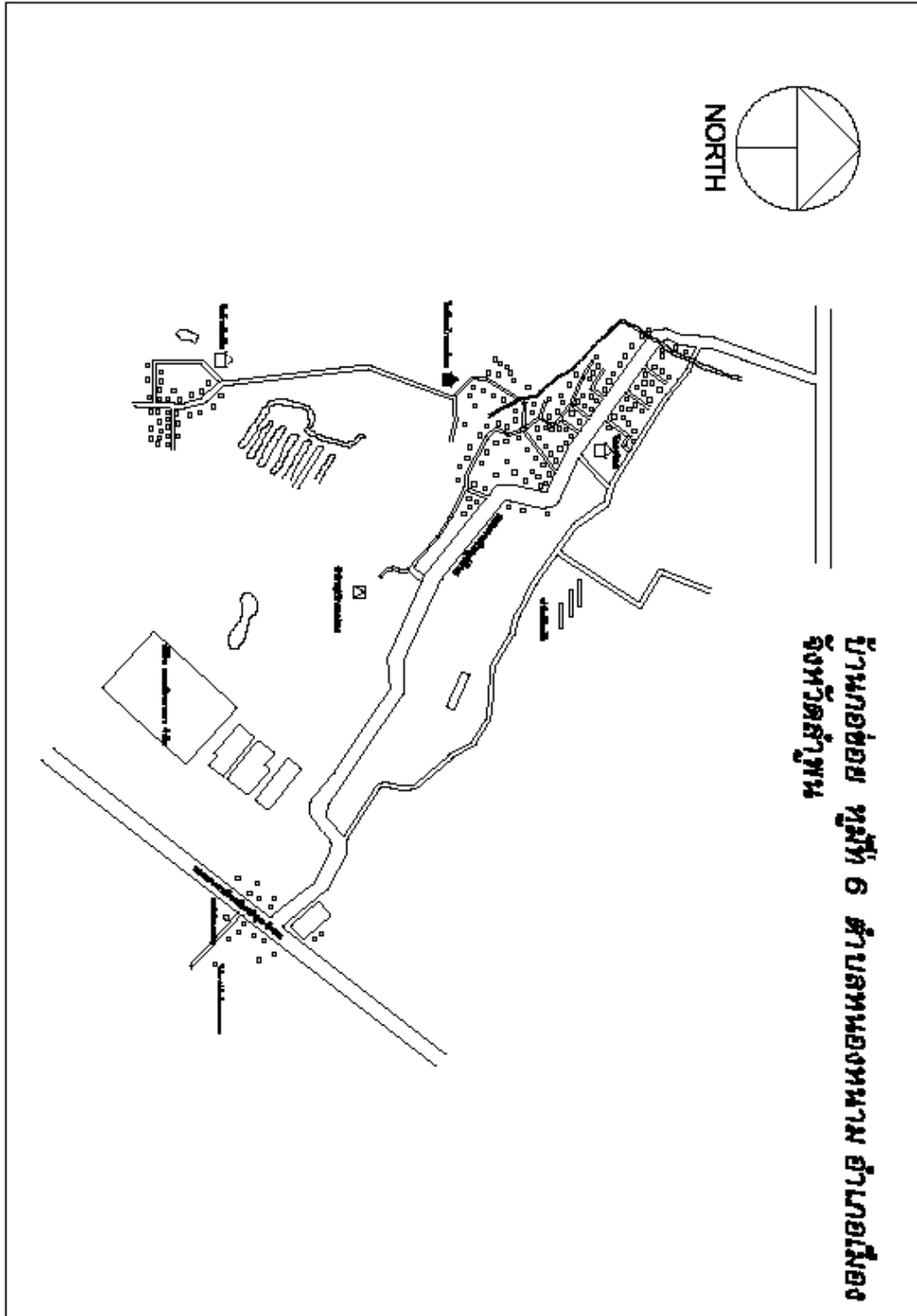
# แผนที่ หมู่ที่ ๔ บ้านต้นป่าน



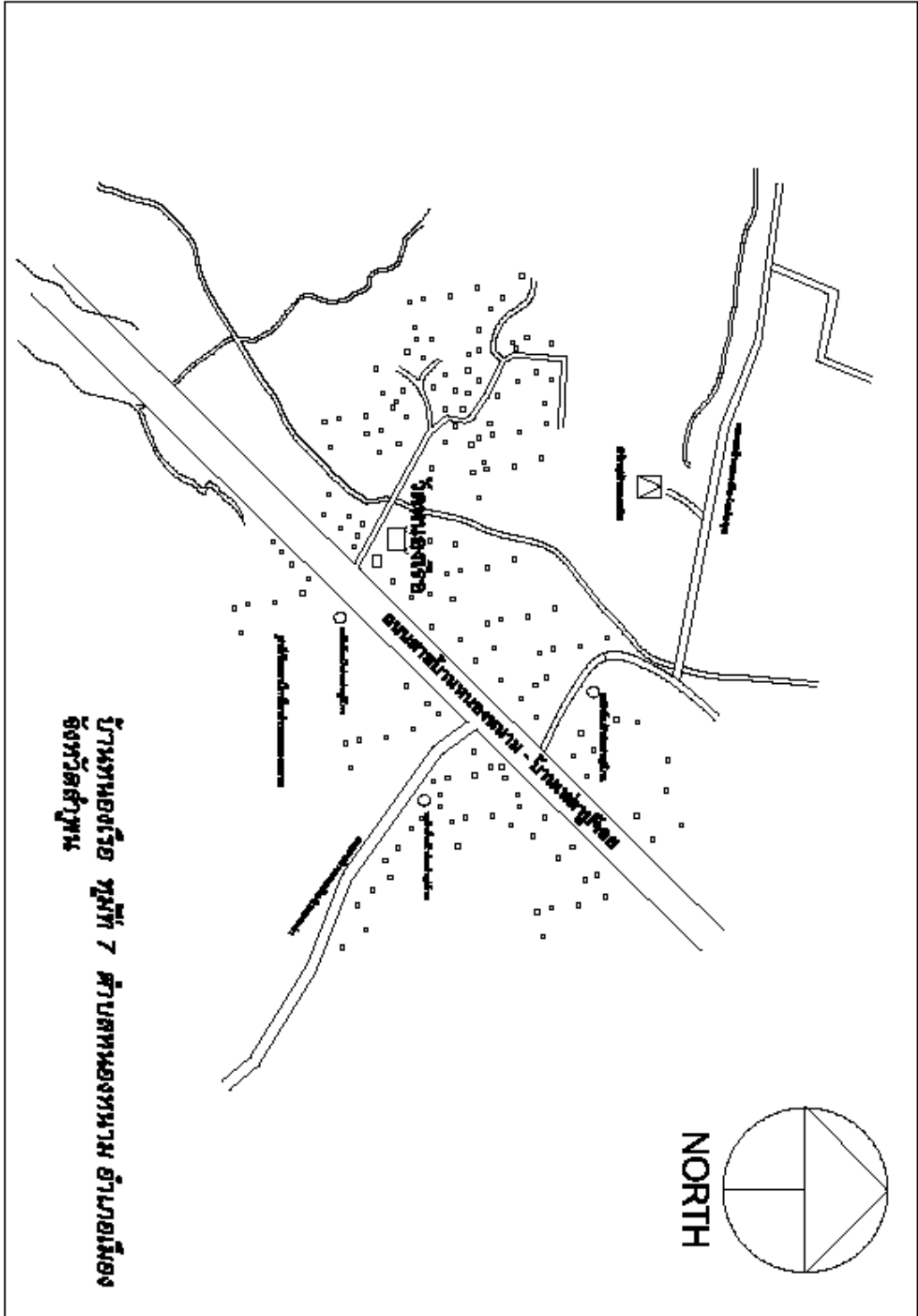
### แผนที่ หมู่ที่ ๕ บ้านหนองเหียง



# แผนที่ หมู่ที่ ๖ บ้านก้อข่อย



แผนที่ หมู่ที่ ๗ บ้านหนองเรือ



## ปฏิทินสาธารณภัยประจำปี พ.ศ. ๒๕๖๔

ตาราง ปฏิทินสาธารณภัยของ องค์การบริหารส่วนตำบลหนองหนาม เพื่อเป็นแนวทางในการเตรียมการป้องกันและบรรเทาสาธารณภัยไว้ล่วงหน้า องค์การบริหารส่วนตำบลหนองหนาม จึงทำปฏิทินสาธารณภัยที่เกิดขึ้นในพื้นที่ ดังนี้

ภัย/เดือน	ระยะเวลาที่เกิดภัย											
	ต.ค.	พ.ย.	ธ.ค.	ม.ค.	ก.พ.	ม.ค.	เม.ย.	พ.ค.	มิ.ย.	ก.ค.	ส.ค.	ก.ย.
	สาธารณภัย (ทำหนังสือแต่งตั้งคณะกรรมการ ให้ความช่วยเหลือประชาชน)											
อัคคีภัย	←-----→											
สารเคมี, วัตถุอันตราย	←-----→											
อุบัติเหตุทางถนน	←-----→											
โครงการการแพทย์ฉุกเฉิน	←-----→											
ฝึกอบรมดับเพลิง ๕ หมู่บ้าน	←-----→											
ภัยหนาว		←-----→										
เทศกาลฤดูหนาว		←-----→										
เทศกาลลอยกระทง		←-----→										
เทศกาลปีใหม่			←-----→									
หมอกควันและไฟป่า			←-----→									
ภัยแล้ง			←-----→									
เทศกาลสงกรานต์							←-----→					
วาตภัย								←-----→				
อุทกภัยและดินถล่ม								←-----→				
ซ้อมแผนประจำปี อบต.หนองหนาม								←-----→				
เทศกาลลำไย										←-----→		

หมายเหตุ : ปฏิทินสาธารณภัยสามารถปรับเพิ่มหรือลดปฏิทินสาธารณภัยประจำปี เฝ้าระวังตลอดทั้งปี  
สถานการณ์สาธารณภัยที่เกิดขึ้นในพื้นที่ตำบลหนองหนาม

## ๑.๒ สถานการณ์เฉพาะ

สถานการณ์สาธารณสุขภัยของ องค์การบริหารส่วนตำบลหนองหนาม ที่สำคัญที่เกิดขึ้นและสร้างความสูญเสียต่อชีวิตและทรัพย์สินของประชาชนจากสถิติการเกิดภัย ดังนี้

### ๑.๒.๑ สถิติภัยการเกิดอุทกภัยย้อนหลัง

ตารางที่: สถิติการเกิดอุทกภัยของ องค์การบริหารส่วนตำบลหนองหนาม

พ.ศ.	จำนวนครั้งที่เกิดภัย (ครั้ง)	พื้นที่ประสบภัย (หมู่ที่/ชุมชน)	ผลกระทบความเสียหาย				มูลค่าความเสียหาย (ล้านบาท)
			จำนวนครัวเรือนที่ประสบภัย	เสียชีวิต (คน)	สูญหาย (คน)	บาดเจ็บ (คน)	
๒๕๕๘	๒	๓,๔,๕,๖ และ๗	๒๗๖	-	-	-	-
๒๕๕๙	๒	๓,๔,๕,๖ และ๗	๒๖๓	-	-	-	-
๒๕๕๐	๓	๓,๔,๕,๖ และ๗	๑๙๓	-	-	-	-
๒๕๖๑	๓	๓,๔,๕,๖ และ๗	๒๗๐	-	-	-	-
๒๕๖๒	๒	๓,๔,๕,๖ และ๗	๑๓๙	-	-	-	-
<b>รวม</b>	<b>๑๒</b>	<b>๕</b>	<b>๙๔๑</b>	<b>-</b>	<b>-</b>	<b>-</b>	<b>-</b>

(ที่มา : องค์การบริหารส่วนตำบลหนองหนาม. ข้อมูล ณ วันที่.....เดือนมีนาคมพ.ศ ๒๕๖๔)

### ๑.๒.๒ พื้นที่เสี่ยงอุทกภัยในลักษณะต่าง ๆ

ในช่วงระยะเวลาที่ผ่านมา มีการเกิดสาธารณสุขภัยขึ้นบ่อยครั้งและเกิดขึ้นเป็นประจำในช่วงระยะเวลาหนึ่ง จึงทำให้ องค์การบริหารส่วนตำบลหนองหนาม สามารถคาดการณ์การเกิดภัยได้มากขึ้น ได้แก่ อุทกภัย เมื่อมีการประเมินความเสี่ยงจากสาธารณสุขภัยแล้วจะทำให้ทราบถึงพื้นที่เสี่ยงภัยและปัจจัยที่ทำให้เกิดความเสี่ยงจากสาธารณสุขภัย ซึ่งจะทำให้สามารถกำหนดแนวทางในการลดความเสี่ยงจากสาธารณสุขภัยได้ตรงกับความเสี่ยงที่เกิดขึ้น นำไปสู่การลดความเสี่ยงอย่างยั่งยืน ที่หมู่บ้าน/ชุมชนมีวิธีการรับรู้ ปรับตัวในการรับมือกับสถานการณ์สาธารณสุขภัยที่อาจจะเกิดขึ้น เช่น การกำหนดกิจกรรม โครงการหรือแผนงานที่กำหนดจากผลการประเมินและวิเคราะห์ความเสี่ยงของพื้นที่หนึ่งๆ เพื่อลดโอกาสในการได้รับผลกระทบ จากสาธารณสุขภัยที่สามารถคาดการณ์ได้ในปัจจุบันและเพื่อป้องกันไม่ให้เกิดความเสี่ยงเพิ่มมากขึ้นในอนาคต

จากการดำเนินการประเมินความเสี่ยงจากสาธารณภัยเรียบร้อยแล้ว กองอำนวยการป้องกันและบรรเทาสาธารณภัย องค์การบริหารส่วนตำบลหนองหนาม จึงกำหนดแนวทางในการจัดการความเสี่ยงจากสาธารณภัย ดังนี้

**ตารางแสดงปัจจัย/สาเหตุที่ทำให้เกิดความเสี่ยงจากสาธารณภัยของ องค์การบริหารส่วนตำบลหนองหนาม**

ประเภทของภัย	ระดับความเสี่ยงภัย			ปัจจัย/สาเหตุ ที่ทำให้เกิด ความเสี่ยงจากสาธารณภัย	แผนงาน/โครงการ การลดความเสี่ยง จากสาธารณภัย
	เสี่ยงสูง	เสี่ยง ปานกลาง	เสี่ยงต่ำ		
อุทกภัย	หมู่ที่๗	หมู่ที่๖	หมู่ที่๕	เป็นที่ลาดเอียงลงมาจากภูเขา	แผนป้องกันอุทกภัย

**สาเหตุที่ทำให้เกิดความเสี่ยงจากสาธารณภัยของ องค์การบริหารส่วนตำบลหนองหนาม**

ประเภท ของภัย	ระดับความเสี่ยงภัย			ปัจจัย/สาเหตุ ที่ทำให้เกิด ความเสี่ยงจากสาธารณภัย	แผนงาน/โครงการ การลดความเสี่ยง จากสาธารณภัย
	เสี่ยงสูง	เสี่ยง ปานกลาง	เสี่ยงต่ำ		
อุทกภัย	หมู่ที่ ๗	หมู่ที่ ๕, ๖	หมู่ที่ ๓	<ul style="list-style-type: none"> <li>- เป็นพื้นที่ราบลุ่ม มีแม่น้ำหลายสาย พื้นที่เสี่ยงบางจุดไม่มีพนังหรือเขื่อนกั้นตลิ่ง โดยเฉพาะพื้นที่หมู่ที่ ๗</li> <li>- ประชาชนส่วนใหญ่ปลูกบ้านพักอาศัยติดภูเขา โดยเฉพาะพื้นที่ หมู่ที่ ๕,๖</li> <li>- ขาดระบบเตือนภัยที่มีประสิทธิภาพ โดยเฉพาะพื้นที่หมู่ที่ ๓</li> </ul>	<ul style="list-style-type: none"> <li>- ขุดลอกแหล่งน้ำเป็นประจำทุกปี</li> <li>- ชุมชน/หมู่บ้าน มีการฝึกการป้องกันและบรรเทาสาธารณภัยเป็นประจำ</li> <li>- สนับสนุนเครื่องมือให้มีมาตรฐานได้ อย่างเพียงพอและรวดเร็ว</li> </ul>

**๑.๒.๓ พื้นที่/สถานที่สำคัญของตำบลหนองหนามที่มีความเสี่ยง**

เมื่อเกิดหรือคาดว่าจะเกิดภัยในพื้นที่ใดและในพื้นที่นั้นมีผู้อาศัย อาจเกิดอันตรายหรือกีดขวางการปฏิบัติหน้าที่ป้องกันและบรรเทาสาธารณภัย ให้ผู้อำนวยการท้องถิ่นและเจ้าพนักงานที่ได้รับมอบหมายมีอำนาจสั่งออกจากพื้นที่เสี่ยงภัย ภายใต้การสั่งการของผู้อำนวยการท้องถิ่น

- หมู่ที่ ๓ บ้านกอลุง บ้านเรือนประชาชนเป็นบริเวณพื้นที่ราบลุ่มน้ำท่วมขัง
- หมู่ที่ ๔ บ้านต้นปิ่น วัดต้นปิ่น บ้านเรือนประชาชนเป็นบริเวณพื้นที่ติดกับเชิงเขาและพื้นที่ราบลุ่มน้ำท่วมขัง
- หมู่ที่ ๕ บ้านหนองเหียง วัดหนองเหียง บ้านเรือนประชาชนเป็นบริเวณพื้นที่ติดกับเชิงเขาและพื้นที่ราบลุ่มน้ำท่วมขัง
- หมู่ที่ ๖ บ้านกอกอ้อย วัดกอกอ้อย โรงเรียนศูนย์พัฒนาเด็กเล็กและโรงเรียนผู้สูงอายุ บ้านเรือนประชาชนเป็นบริเวณพื้นที่ติดกับเชิงเขาและพื้นที่ราบลุ่มน้ำท่วมขัง

## ๒. ภารกิจ

๑. คณะทำงานฝ่ายวางแผน วิเคราะห์และประเมินผลสถานการณ์ ตรวจสอบข้อมูลและรายงานสถานการณ์ภัยให้ผู้อำนวยการท้องถิ่นทราบ
๒. แจ้งข่าวเตือนภัยล่วงหน้าไปยังหมู่บ้านที่คาดว่าจะเกิดอุทกภัยให้เฝ้าระวังและเตรียมความพร้อมรับสถานการณ์
๓. ประชาสัมพันธ์แจ้งเตือนภัยล่วงหน้าให้ประชาชนทราบโดยตรงผ่านเสียงตามสาย รถประชาสัมพันธ์ สื่อสังคมออนไลน์ อาทิ Line Facebook
๔. ประสานการปฏิบัติกับส่วนราชการ ภาคเอกชน ในเขตตำบลหนองหนามให้เตรียมพร้อมรับสถานการณ์อุทกภัย วาตภัยและดินโคลนถล่ม

### ๒.๑ เป้าหมาย

๑. ประชาชนมีความรู้ ทักษะและทัศนคติที่ดีต่อการป้องกันเหตุน้ำป่าไหลหลาก
๒. หน่วยงานที่เกี่ยวข้องมีความตระหนักตลอดจนแนวทางในการทำงานร่วมกันเกี่ยวกับเหตุอุทกภัย
๓. บุคลากรในหน่วยงานที่เกี่ยวข้องมีความรู้ในการทางด้านจัดการด้านอุทกภัย
๔. ประชาชนมีความปลอดภัยจากการเกิดเหตุอุทกภัย
๕. ผู้บาดเจ็บจากอุบัติเหตุอุทกภัยได้รับการดูแลอย่างมีประสิทธิภาพทั้งจากจุดเกิดเหตุโรงพยาบาล และภายหลังการรักษาจากแพทย์
๖. พื้นที่และชุมชนมีความเข้มแข็งในการจัดการและดูแลที่ตอบสนองความต้องการของตนเอง
๗. พื้นที่และชุมชนมีการพัฒนาที่เป็นมิตรต่อการแก้ปัญหาความปลอดภัยอุทกภัยอย่างยั่งยืน และครอบคลุมทุกด้านที่เกี่ยวข้อง

### ๒.๒ วัตถุประสงค์ของแผน

๑. เพื่อให้สามารถดำเนินการป้องกันและแก้ไขปัญหาการเกิดอุทกภัย ได้อย่างรวดเร็วมีประสิทธิภาพและลดความสูญเสียที่อาจจะเกิดขึ้นในเขตตำบลหนองหนามเป็นแนวทางในการเตรียมการป้องกัน และการประสานการปฏิบัติงานระหว่างหน่วยงานต่าง ๆ
๒. เป็นการกำหนดหน้าที่ความรับผิดชอบของหน่วยงานที่เกี่ยวข้องไว้ให้พร้อมต่อการปฏิบัติงานในระยะก่อนเกิดภัย ขณะเกิดภัย และภายหลังที่ภัยได้ผ่านพ้นไปแล้ว
๓. พื้นฟูบูรณะพื้นที่ประสบภัยให้กลับคืนสู่สภาพเดิมโดยเร็ว
๔. เพื่อยกระดับความรู้และศักยภาพของพื้นที่ในการทางด้านความปลอดภัย
๕. เพื่อสนับสนุนรูปแบบการทำงานที่ตอบสนองความต้องการของชุมชน
๖. เพื่อสนับสนุนบทบาทภาคประชาชนในการเข้ามามีส่วนร่วมคิด ร่วมสร้าง ร่วมพัฒนา ความปลอดภัยสำหรับอุทกภัย

### ๓. การปฏิบัติ

#### ๓.๑ แนวคิดในการปฏิบัติ

๓.๑.๑ แนวทางก่อนเกิดเหตุโดยทุกหน่วยที่เกี่ยวข้องต้องดำเนินการ ดังนี้

(๑) สำรวจจัดทำพื้นที่เสี่ยงภัยและพื้นที่รับการอพยพจากอุทกภัยไว้พร้อม

(๓) จัดทำรายชื่อผู้รับผิดชอบ รวมทั้งการแบ่งหน้าที่และการสำรวจเครื่องมือ เครื่องใช้ ที่มีให้สามารถนำมาใช้ได้ทันทีเมื่อเกิดภัย หากไม่เพียงพอให้ร้องขอไปยังสำนักป้องกันและบรรเทาสาธารณภัยจังหวัดลำพูน

(๔) สำรวจกำลังพล เช่น อปพร. อสม. และอาสาสมัครอื่นๆ เพื่อนำกำลังพลมาช่วยดูแลเมื่อเกิดสถานการณ์อุทกภัย

(๕) จัดให้มีเครือข่ายที่สามารถรับทราบข่าวสาร และแจ้งเตือนภัยให้ประชาชนทราบล่วงหน้าได้อย่างทั่วถึง และครอบคลุมทุกหมู่บ้านเหตุการณ์ที่มีน้ำท่วมพื้นดินสูงกว่าระดับปกติ ซึ่งมีสาเหตุจากมีปริมาณน้ำฝนมากจนทำให้มีปริมาณน้ำส่วนเกินมาเติมปริมาณน้ำผิวดินที่มีอยู่ตามสภาพปกติ จนเกิดขีดความสามารถการระบายน้ำของแม่น้ำลำคลองและยังมีสาเหตุมาจากการกระทำของมนุษย์ โดยการปิดกั้นการไหลของน้ำตามธรรมชาติ ทั้งเจตนาและไม่เจตนา จนเป็นอันตรายต่อชีวิตและทรัพย์สินของประชาชนและสิ่งแวดล้อม

ปัจจุบันแนวคิดการบริหารจัดการสาธารณภัยของประเทศไทยมุ่งเน้นให้ความสำคัญมากขึ้นกับ การดำเนินการอย่างยั่งยืน โดยให้ความสำคัญกับ “การจัดการความเสี่ยงจากสาธารณภัย” (Disaster Risk Management : DRM) ซึ่งประกอบด้วย การลดความเสี่ยงจากสาธารณภัย (Disaster Risk Reduction : DRR) ควบคู่กับการจัดการในภาวะฉุกเฉิน (Emergency Management) รวมถึงการฟื้นฟู (Recovery)

#### ๓.๑.๒ ขอบเขตสาธารณภัย

ขอบเขตสาธารณภัยตามแผนปฏิบัติการในการป้องกันและบรรเทาสาธารณภัย องค์การบริหารส่วนตำบลหนองหนาม พ.ศ. ๒๕๖๓ ฉบับนี้ ให้เป็นไปตามความหมาย “สาธารณภัย” ตามมาตรา ๔ แห่งพระราชบัญญัติป้องกันและบรรเทาสาธารณภัย พ.ศ. ๒๕๕๐ ดังนี้

“อัคคีภัย วัตภัย อุทกภัย ภัยแล้ง โรคระบาดในมนุษย์ โรคระบาดสัตว์ โรคระบาดสัตว์น้ำ การระบาดของศัตรูพืช ตลอดจนภัยอื่นๆ อันมีผลกระทบต่อสาธารณสุข ไม่ว่าจะเกิดจากธรรมชาติ มีผู้ทำให้เกิดขึ้น อุบัติเหตุ หรือเหตุอื่นใด ซึ่งก่อให้เกิดอันตรายแก่ชีวิต ร่างกายของประชาชน หรือความเสียหาย แก่ทรัพย์สินของประชาชน หรือของรัฐ และให้หมายความรวมถึงภัยทางอากาศ และการก่อวินาศกรรมด้วย”

#### อุทกภัย (Flood)

อุทกภัย เป็นสาธารณภัยที่เกิดจากฝนตกหนัก และฝนตกสะสมเป็นเวลานาน องค์การบริหารส่วนตำบลหนองหนาม เป็นพื้นที่ราบติดกับเชิงเขา ทำให้เกิดน้ำป่าไหลหลาก น้ำท่วมฉับพลัน น้ำท่วมขังและน้ำล้นตลิ่ง ประชาชนได้รับความเดือดร้อน สิ่งสาธารณ-ประโยชน์และทรัพย์สินของประชาชนได้รับความเสียหาย

#### วัตภัย (Windstorm)

วัตภัย เป็นสาธารณภัยที่เกิดจากพายุลมแรง มีสาเหตุมาจากปรากฏการณ์ทางธรรมชาติจนทำให้เกิดความเสียหายแก่อาคารบ้านเรือน ต้นไม้ และสิ่งก่อสร้าง วัตภัยในประเทศไทยที่เกิดขึ้นบ่อยครั้ง คือ พายุหมุนเขตร้อน พายุฤดูร้อน และลมมรสุม ทั้งนี้ ในพื้นที่องค์การบริหารส่วนตำบลหนองหนามเคยเกิดวัตภัยที่สร้างความเสียหายเป็นบริเวณกว้างทำให้บ้านเรือนและต้นลำไยเสียหาย

## ดินโคลนถล่ม (Mudslide)

ดินโคลนถล่ม เป็นสาธารณภัยที่เกิดจากมนุษย์ (Manmade Causes) และจากเหตุการณ์ทางธรรมชาติ (Natural factors) ทั้งนี้ ในพื้นที่องค์การบริหารส่วนตำบลหนองหนามไม่เคยเกิดภัยดินโคลนถล่มแนวความคิดในการเผชิญเหตุ ในกรณีเกิดหรือคาดว่าจะเกิดภาวะอุทกภัยการป้องกันและลดผลกระทบอุทกภัยในพื้นที่องค์การบริหารส่วนตำบลหนองหนามต้องมีการบูรณาการทุกภาคส่วนในการแก้ไขปัญหา โดยเฉพาะการป้องกันการเกิด ความเสียหาย และผลกระทบต่อประชาชนให้น้อยที่สุด

## ๓.๒ การลดความเสี่ยงจากอุทกภัย

### ๓.๒.๑ แนวทางลดความเสี่ยงจากสาธารณภัยในพื้นที่ องค์การบริหารส่วนตำบลหนองหนาม

จากการวิเคราะห์สถานการณ์สาธารณภัยและการประเมินความเสี่ยงจากสาธารณภัย ภายใต้อาณาเขตข้อมูลสถานการณ์สาธารณภัย สถิติการเกิดภัย ความถี่การเกิดภัย และปัจจัยที่ทำให้เกิดความเสี่ยงจากสาธารณภัย สามารถจัดลำดับความเสี่ยงจากมากไปหาน้อยตามลำดับได้ ดังนี้

ตารางที่ ๑-๖ : ลำดับความเสี่ยงภัยของ องค์การบริหารส่วนตำบลหนองหนาม

ลำดับความเสี่ยงภัย	ประเภทของภัย	ลักษณะของการเกิดภัย
๑	อุทกภัยและดินโคลนถล่ม	พื้นที่ราบลุ่มติดภูเขา มีน้ำท่วมขัง และเป็นทางน้ำผ่านลงจากภูเขา
๒	วาตภัย	พื้นที่ราบโล่งทำให้เกิดความเสียหายที่อยู่อาศัยบ้านเรือนประชาชน
๓	ภัยแล้ง	น้ำในแม่น้ำ.....แห้งขอด ฝนทิ้งช่วง
๔	อัคคีภัย	เกิดจากสาเหตุชาวบ้านเผาป่าหญ้าที่ทำมาหากินตามป่ากร้าง

### ๓.๒.๒ แนวทางปฏิบัติในการเตรียมความพร้อมทรัพยากร

#### ๓.๒.๒ การเตรียมความพร้อมรับสถานการณ์ภัย

การเตรียมความพร้อมเป็นการดำเนินการที่เน้นช่วงก่อนเกิดภัยเพื่อให้ประชาชนหรือชุมชนและหน่วยงานที่เกี่ยวข้องมีองค์ความรู้ ชีตความสามารถ และทักษะต่างๆ พร้อมทั้งจะรับมือกับสาธารณภัย โดย องค์การบริหารส่วนตำบลหนองหนาม มีการดำเนินงาน ประกอบด้วย

#### (๑) การจัดการความเสี่ยงจากภัยพิบัติโดยอาศัยชุมชนเป็นฐาน (CBDRM)

ชุมชนมีบทบาทสำคัญเป็นอย่างมากในการเตรียมความพร้อมและลดความเสี่ยงจากสาธารณภัย เนื่องจากชุมชนต้องอาศัยอยู่ในพื้นที่ของตนซึ่งมีความเสี่ยง หากชุมชนได้รับการพัฒนาศักยภาพพร้อมทั้งมีภูมิปัญญาท้องถิ่นในการลดความเสี่ยงจากสาธารณภัย โดยเน้นการอาศัยชุมชน/หมู่บ้านเป็นศูนย์กลางในการป้องกัน แก้ไข บรรเทา และฟื้นฟูความเสียหายจากสาธารณภัย โดยให้ชุมชนเข้ามามีส่วนร่วมในการวางแผน ตัดสินใจ กำหนดแนวทางการแก้ปัญหาในการจัดการความเสี่ยงจากสาธารณภัย เพื่อลดความเสี่ยงภัยของชุมชนและเพิ่มขีดความสามารถให้

คนในชุมชนมีศักยภาพในการระงับบรรเทาภัยได้ด้วยตนเองในระดับหนึ่ง ก่อนที่หน่วยงานภายนอกจะเข้าไปให้ความช่วยเหลือ รวมทั้งเป็นการสร้างภาคีเครือข่ายภาคประชาชนในรูปแบบอาสาสมัครเพื่อช่วยเหลืองานเจ้าหน้าที่ใน

๑๕

ขั้นตอนการเตรียมความพร้อม ก็สามารถทำให้ชุมชนของตนเองมีความปลอดภัยจากสาธารณภัยหรือฟื้นตัวจากสาธารณภัยที่เกิดขึ้นได้ภายในระยะเวลาอันรวดเร็ว โดยมีแนวทางปฏิบัติในการลดความเสี่ยงสาธารณภัยของชุมชน ดังนี้

(๑) การทำความเข้าใจเรื่องการลดความเสี่ยงจากสาธารณภัย ให้สำรวจชุมชนเพื่อวิเคราะห์ความเสี่ยงและศักยภาพ รวมทั้งกลุ่มเปราะบางของชุมชน แล้วนำข้อมูลเหล่านั้นมาจัดทำเป็น แผนลดความเสี่ยงภัยของชุมชน

(๒) ใช้ภูมิปัญญาท้องถิ่นในการเตรียมพร้อมรับมือกับสาธารณภัย

(๓) มีแผนในภาวะฉุกเฉินเมื่อเกิดสาธารณภัยและแผนการฟื้นฟูชุมชนหลังจากเกิดสาธารณภัย โดยมีการประสานงานกับหน่วยงานของรัฐที่มีหน้าที่รับผิดชอบในระดับท้องถิ่น ระดับอำเภอ และระดับจังหวัด เพื่อให้แผนมีการบูรณาการและตอบสนองความต้องการของชุมชนได้อย่างแท้จริง

(๔) มีแผนรับมือกับสาธารณภัยในครอบครัว เช่น การสร้างบ้านเรือนให้มีความแข็งแรงและอยู่ในพื้นที่ปลอดภัย รวมทั้งมีการเตรียมพร้อมในครอบครัวหากต้องอพยพออกจากที่พักอาศัยเดิม

(๕) จัดการฝึกอบรมสมาชิกชุมชนอยู่เสมอ โดยเฉพาะอย่างยิ่งกลุ่มเปราะบางเพื่อให้มีศักยภาพมากขึ้น

(๖) สร้าง ซ่อมแซม หรือปรับปรุงสาธารณูปโภคในชุมชนให้ช่วยลดความรุนแรงจากสาธารณภัย เช่น ชุมชนที่โดนน้ำท่วมบ่อยอาจมีการสร้างฝายชะลอน้ำหรือทำพื้นที่แก้มลิงเพื่อพักน้ำ เป็นต้น

(๗) เตรียมสิ่งของยังชีพที่จำเป็นก่อนที่จะเกิดสาธารณภัย

### ๓.๒.๓ การแจ้งเตือนภัย

การแจ้งเตือนภัยเป็นการแจ้งเตือนภัยล่วงหน้าแก่ผู้ที่คาดว่าจะได้รับผลกระทบในพื้นที่เสี่ยงภัยให้เฝ้าระวังและเตรียมพร้อมรับสถานการณ์อพยพเคลื่อนย้ายไปสู่ที่ปลอดภัยได้ โดยกองอำนาจการป้องกัน และบรรเทาสาธารณภัย องค์การบริหารส่วนตำบลหนองนวม แจ้งเตือนภัยไปยังชุมชน/หมู่บ้านในพื้นที่ที่คาดว่าจะเกิดภัย เพื่อส่งข้อมูลแจ้งเตือนภัยที่ถูกต้องรวดเร็วไปยังประชาชน

#### ๓.๔.๑ การแจ้งเตือนล่วงหน้า

เป็นการแจ้งข้อมูลข่าวสารที่บ่งชี้ว่ามีแนวโน้มที่จะเกิดสาธารณภัยขึ้นในพื้นที่ที่มีความเสี่ยงไปยังชุมชน หมู่บ้าน และประชาชน เพื่อให้ติดตามข้อมูลข่าวสารและความเคลื่อนไหวอย่างต่อเนื่อง ทั้งนี้ กองอำนาจการป้องกันและบรรเทาสาธารณภัย องค์การบริหารส่วนตำบลหนองนวม แจ้งเตือนภัยล่วงหน้าก่อนเกิดสาธารณภัยไม่ต่ำกว่า ๑๒๐ ชั่วโมง

#### ๓.๔.๒ การแจ้งเตือนภัย

(๑) เมื่อมีการยืนยันข้อมูลว่ามีโอกาสเกิดสาธารณภัยขึ้นและประชาชนในพื้นที่ อาจได้รับผลกระทบ ให้แจ้งแนวทางปฏิบัติให้กับส่วนราชการและประชาชนในพื้นที่ทราบ โดยให้มีการแจ้งเตือนภัยไม่ต่ำกว่า ๗๒ ชั่วโมงก่อนเกิดภัย และให้มีข้อมูลการแจ้งเตือนภัย ดังนี้

(๑.๑) คาดการณ์ระยะเวลา และบริเวณพื้นที่ที่จะเกิดสาธารณภัย

(๑.๒) ผลกระทบที่อาจเกิดขึ้น และระยะเวลาหรือความยาวนานของภัย

(๑.๓) แนวทางการปฏิบัติของส่วนราชการ หน่วยงาน และประชาชนในการป้องกันตนเองให้ปลอดภัยจากสาธารณภัยที่อาจจะเกิดขึ้น ทั้งนี้ ให้มีแนวทาง มาตรการ และขั้นตอนการปฏิบัติจากกองอำนาจการป้องกันและบรรเทาสาธารณภัยระดับเหนือขึ้นไปมาเป็นแนวทางในการปฏิบัติด้วย

(๒) วิธีการแจ้งเตือนภัย

(๒.๑) แจ้งเตือนภัยผ่านผู้นำชุมชน อาสาสมัครและเครือข่ายเฝ้าระวังของชุมชน/หมู่บ้าน

(๒.๒) แจ้งเตือนประชาชนโดยตรง โดยผ่านทางสถานีโทรทัศน์ท้องถิ่น สถานีวิทยุกระจายเสียงชุมชน วิทยุสมัครเล่น โทรสาร โทรศัพท์มือถือ หอกระจายข่าว เสียงตามสาย และไซเรนเตือนภัยแบบมีหมุ่น โทรโข่ง นกหวีด หรือสัญญาณเสียงที่กำหนดให้เป็นสัญญาณเตือนภัยประจำตำบลหรือหมู่บ้าน ฯลฯ

๓.๔.๓ ระดับและความหมายของสีในการแจ้งเตือนภัย

แผนการป้องกันและบรรเทาสาธารณภัยแห่งชาติ พ.ศ. ๒๕๕๘ ได้กำหนดระดับของระบบการเตือนภัยไว้ ซึ่ง องค์การบริหารส่วนตำบลหนองนาคาม ได้นำระดับสีของการแจ้งเตือนภัยไปประยุกต์ใช้ให้เหมาะสมกับประเภทของสาธารณภัยในพื้นที่ ดังนี้



**สีแดง** หมายถึง สถานการณ์อยู่ในภาวะอันตรายสูงสุด ให้อาศัยอยู่แต่ในสถานที่ปลอดภัยและปฏิบัติตามข้อสั่งการ



**สีส้ม** หมายถึง สถานการณ์อยู่ในภาวะเสี่ยงอันตรายสูง เจ้าหน้าที่กำลังควบคุมสถานการณ์ให้อพยพไปยังสถานที่ปลอดภัย และปฏิบัติตามแนวทางที่กำหนด



**สีเหลือง** หมายถึง สถานการณ์อยู่ในภาวะเสี่ยงอันตราย มีแนวโน้มที่สถานการณ์จะรุนแรงมากขึ้น ให้จัดเตรียมความพร้อมรับสถานการณ์และปฏิบัติตามคำแนะนำ



**สีน้ำเงิน** หมายถึง สถานการณ์อยู่ในภาวะเฝ้าระวัง ให้ติดตามข้อมูลข่าวสารอย่างใกล้ชิดทุกๆ ๒๔ ชั่วโมง



**สีเขียว** หมายถึง สถานการณ์อยู่ในภาวะปกติ ให้ติดตามข้อมูลข่าวสารเป็นประจำ

๓.๔.๔ กระบวนการแจ้งเตือนภัย



กองอำนวยการป้องกันและบรรเทาสาธารณภัย องค์การบริหารส่วนตำบลหนองหนาม จัดชุดเฝ้าระวังและติดตามสถานการณ์ พร้อมทั้งรายงานผลการปฏิบัติงานตลอด ๒๔ ชั่วโมง นับตั้งแต่ได้รับแจ้งการเตือนภัย เพื่อเป็นการยืนยันการสื่อสารสองทาง (Two-way Communication) โดยปฏิบัติ ดังนี้

(๑) จัดเจ้าหน้าที่เฝ้าระวังและติดตามสถานการณ์ภัยตลอด ๒๔ ชั่วโมง และประสานกำนัน ผู้ใหญ่บ้าน ผู้นำชุมชนหรือผู้นำหมู่บ้าน รวมทั้งอาสาสมัครแจ้งเตือนภัย เพื่อเตรียมพร้อมเฝ้าระวัง และติดตามสถานการณ์ภัยอย่างต่อเนื่อง และให้รายงานสถานการณ์การเกิดภัยมายังกองอำนวยการป้องกันและบรรเทาสาธารณภัย องค์การบริหารส่วนตำบลหนองหนาม ทางโทรศัพท์หมายเลข ๐๕๓-๕๙๘-๓๗๔ ต่อ ๑๘ วิทียูสื่อสาร ความถี่ ๑๕๐.๘๕๐MHz ( โทรศัพท์สายด่วนหมายเลข๐๕๓-๕๙๘-๓๗๔ ต่อ ๑๘

(๒) รายงานสถานการณ์การเกิดภัยไปยังกองอำนวยการป้องกันและบรรเทาสาธารณภัยอำเภอ และจังหวัดทาง ระบุหมายเลขโทรศัพท์/โทรสาร ๐๕๓-๕๖๐-๙๕๙ ตามแบบรายงานเหตุด่วนสาธารณภัย และวิทยุสื่อสาร ความถี่ ๑๕๐.๘๕๐MHz โทรศัพท์สายด่วนหมายเลข๐๕๓-๕๖๐-๙๕๙ ต่อ ๑๘

### ๓.๒.๕ แนวทางการปฏิบัติร่วมกับทหาร ภาคประชาสังคม เอกชน และองค์การสาธารณกุศล

กองอำนวยการป้องกันและบรรเทาสาธารณภัย องค์การบริหารส่วนตำบลหนองหนาม เป็นศูนย์กลางในการประสานการปฏิบัติในเขตรับผิดชอบตลอด ๒๔ ชั่วโมง เพื่อให้สามารถติดต่อประสานงาน สั่งการ รายงาน การปฏิบัติ และสถานการณ์ระหว่างทุกหน่วยงานที่เกี่ยวข้องได้อย่างต่อเนื่อง รวดเร็ว และเชื่อถือได้ โดยมีแนวทางและขั้นตอนปฏิบัติ ดังนี้

(๑) จัดเจ้าหน้าที่ประสานงานกับศูนย์ปฏิบัติการฉุกเฉิน องค์การบริหารส่วนตำบลหนองหนาม (กรณีเกิด สาธารณภัย) เพื่อร่วมปฏิบัติการป้องกันและบรรเทาสาธารณภัย และการช่วยเหลือสงเคราะห์ผู้ประสบภัย ให้เป็นไปอย่างมีเอกภาพ

(๒) จัดทำแผนประสานงานกับองค์การสาธารณกุศล และให้องค์การสาธารณกุศล ในจังหวัด จัดเจ้าหน้าที่ประสานงานกับ องค์การบริหารส่วนตำบลหนองหนาม ตลอด ๒๔ ชั่วโมง พร้อมอุปกรณ์และบุคลากรที่สามารถปฏิบัติการกิจได้

(๓) องค์การบริหารส่วนตำบลหนองหนาม และโรงพยาบาลส่งเสริมสุขภาพประจำตำบล ร่วมกับองค์การ สาธารณกุศลจัดทำแนวทางปฏิบัติในการสนับสนุนทรัพยากร เจ้าหน้าที่ อุปกรณ์ และเครื่องมือ เพื่อการปฏิบัติงานขององค์กรปฏิบัติในการจัดการสาธารณภัยแต่ละระดับ

(๔) กรณีที่เมื่อเกิดสาธารณภัยขึ้น ผู้อำนวยการหรือเจ้าพนักงานป้องกันและบรรเทาสาธารณภัยมอบหมายให้องค์การสาธารณกุศลช่วยเหลือผู้ประสบภัย ดังพระราชบัญญัติป้องกันและบรรเทาสาธารณภัย พ.ศ. ๒๕๕๐ มาตรา ๒๗ (๕)

(๕) กรณีที่ได้รับการประสานจาก องค์การบริหารส่วนตำบลหนองหนาม หรือหน่วยงานที่รับผิดชอบ เช่น ตำรวจ เทศบาล เป็นต้น ให้องค์การสาธารณกุศลจัดชุดเคลื่อนที่เร็วออกไปยังที่เกิดเหตุ และให้รายงานตัว ที่ศูนย์ปฏิบัติการฉุกเฉิน องค์การบริหารส่วนตำบลหนองหนาม หรือผู้อำนวยการท้องถิ่น เพื่อรับมอบหมายภารกิจในการปฏิบัติการ

(๖) กรณีหลังเกิดสาธารณภัย ให้องค์การสาธารณกุศล องค์กรเอกชน ช่วยเหลือ เจ้าหน้าที่หรือหน่วยงานที่เกี่ยวข้องในการรักษาความปลอดภัยในสถานที่เกิดเหตุ และพื้นที่รองรับการอพยพ ประสานหน่วยแพทย์และพยาบาล อีกทั้งให้การรักษายาบาลเบื้องต้นแก่ผู้ประสบสาธารณภัย พร้อมทั้งถ้าเลี้ยงผู้ได้รับบาดเจ็บส่งโรงพยาบาลส่งเสริมสุขภาพประจำตำบล รวมทั้งอพยพช่วยเหลือผู้ประสบสาธารณภัยไปยังที่ปลอดภัยหรือพื้นที่รองรับการอพยพ

### การปฏิบัติร่วมกับองค์กรปกครองส่วนท้องถิ่นข้างเคียง

(๑) เมื่อเกิดสาธารณภัยขึ้นในเขตพื้นที่ของ องค์การบริหารส่วนตำบลหนองหนาม และสาธารณภัยมีความรุนแรงขยายเป็นวงกว้าง ให้ผู้อำนวยการท้องถิ่น องค์การบริหารส่วนตำบลหนองหนาม รายงานผู้อำนวยการอำเภอ พร้อมทั้งประสาน กองอำนาจการป้องกันและบรรเทาสาธารณภัย เทศบาลตำบลเหมืองจี้ เทศบาลตำบลบ้านแป้นและเทศบาลตำบลป่าสัก ซึ่งมีพื้นที่ติดต่อกับหรือใกล้เคียง ให้สนับสนุน การป้องกันและบรรเทาสาธารณภัยที่เกิดขึ้น ดังมาตรา ๒๓ แห่งพระราชบัญญัติป้องกันและบรรเทาสาธารณภัย พ.ศ. ๒๕๕๐

(๒) เมื่อเกิดสาธารณภัยขึ้นในเขตพื้นที่ของ เทศบาลตำบลเหมืองจี้ เทศบาลตำบลบ้านแป้น และเทศบาลตำบลป่าสัก ซึ่งมีพื้นที่ติดต่อกับหรือใกล้เคียง ให้ผู้อำนวยการท้องถิ่น นายประสิทธิ์ ลาวิชัย ให้การสนับสนุนการป้องกันและบรรเทาสาธารณภัยที่เกิดขึ้น เพื่อเป็นการบูรณาการและการประสานการปฏิบัติงานร่วมกัน

### ๔. การเตรียมการอพยพ

กองอำนาจการป้องกันและบรรเทาสาธารณภัย องค์การบริหารส่วนตำบลหนองหนาม มีแนวทางปฏิบัติสำหรับเตรียมการอพยพ ดังนี้

(๔.๑) จัดทำแผนอพยพผู้ประสบภัย แผนอพยพส่วนราชการ โดยมีสาระสำคัญประกอบด้วย จำนวนผู้อพยพ บัญชีส่วนราชการ สิ่งอำนวยความสะดวกในการอพยพ การกำหนดเขตพื้นที่รองรับการอพยพให้อยู่ในพื้นที่ที่เหมาะสม การกำหนดเจ้าหน้าที่หรือผู้รับผิดชอบการอพยพไว้ให้ชัดเจน การกำหนดเส้นทางอพยพหลักและเส้นทางอพยพสำรองสำหรับแต่ละประเภทภัย รวมทั้งการสำรวจและการจัดเตรียมพาหนะ น้ำมัน เชื้อเพลิง แหล่งพลังงาน และระบบสื่อสารการอพยพ

(๔.๒) วางมาตรการการอพยพ

(๔.๓) ให้ความสำคัญกับกลุ่มเปราะบางซึ่งต้องได้รับการดูแลเป็นพิเศษ เช่น เด็ก สตรีมีครรภ์ ผู้สูงอายุ บุคคล ทูพลภาพ ผู้ป่วย เป็นต้น โดยกำหนดแนวทางในการอพยพกลุ่มเปราะบาง ร่วมกับ สำนักงานพัฒนาสังคมและความมั่นคงของมนุษย์จังหวัด

(๔.๔) ให้ประชาชนเตรียมตัวไว้ให้พร้อมสำหรับการอพยพ โดยจัดเตรียมกระเป๋า ที่มีของมีค่า เงินสด เอกสารสำคัญ ของใช้จำเป็นส่วนตัว ยารักษาโรค อาหาร น้ำดื่ม เท้าที่จำเป็น

### ๕. การเตรียมการจัดตั้งศูนย์พักพิงชั่วคราว

กองอำนาจการป้องกันและบรรเทาสาธารณภัย องค์การบริหารส่วนตำบลหนองหนาม มีแนวทางปฏิบัติสำหรับเตรียมการจัดตั้งศูนย์พักพิงชั่วคราว ดังนี้

(๕.๑) คัดเลือกและจัดหาสถานที่ตั้งศูนย์พักพิงชั่วคราว

(๕.๒) จัดการภายในศูนย์พักพิงชั่วคราว โดยกำหนดผู้รับผิดชอบภายในศูนย์พักพิงชั่วคราว คือ ผู้จัดการศูนย์พักพิงชั่วคราว ได้แก่ ผู้นำชุมชน กรณีโรงเรียนเป็นศูนย์พักพิงอาจเป็นผู้อำนวยการโรงเรียน

(๕.๓) ปัจจัยความจำเป็นขั้นต่ำของศูนย์พักพิงชั่วคราวอื่นๆ

(๕.๔) ให้มีการบริหารจัดการข้อมูลผู้อพยพ โดยมีการเก็บบันทึกข้อมูลที่จำเป็น

ข้อพิจารณาในการเลือกสถานที่ตั้งของศูนย์พักพิงชั่วคราว มีปัจจัยในการพิจารณา ดังนี้

ตาราง : ข้อพิจารณาในการเลือกสถานที่ตั้งของศูนย์พักพิงชั่วคราว

ประเด็น	ข้อพิจารณาสำหรับทำเลที่ตั้ง
ความปลอดภัย	- ปลอดภัยจากภัยคุกคามในขณะนั้น ไม่ว่าจะเป็นความรุนแรงหรือภัยทางธรรมชาติ - ปลอดภัยจากความเสี่ยงที่อาจเกิดขึ้นต่อผู้อาศัยในศูนย์อพยพชั่วคราว
การเข้าถึง	- ง่ายต่อการเข้าถึงเพื่อให้ความช่วยเหลือในช่วงวิกฤต - คำนึงถึงฤดูกาลและผลกระทบ (เช่น รถอาจจะเข้าไปไม่ได้ในหน้าฝน)
สิ่งแวดล้อม	- พิจารณาถึงภัยจากการปนเปื้อนสารพิษทั้งจากภายในและนอกพื้นที่
สาธารณูปโภค	- ความเป็นไปได้ในการใช้โครงสร้างพื้นฐานของภาครัฐที่มีอยู่เดิม ทั้งการประปา สุขาภิบาล และการจัดการขยะ - ระบบไฟฟ้าเป็นสิ่งสำคัญที่สุด เนื่องจากระบบน้ำและสุขาภิบาล ยังสามารถหาทางเลือกอื่นที่ไม่พึ่งพาโครงสร้างพื้นฐานของเมืองได้
ปัจจัยดึงดูด	- ในบริบทของเมือง อาจเกิดปัจจัยดึงดูดให้มีการย้ายเข้าสู่ศูนย์พักพิงชั่วคราวโดยไม่จำเป็น
อาชีพ	- การเข้าถึงตลาดในท้องถิ่น - การเข้าถึงที่ทำงาน - ทางเลือกและการเข้าถึงระบบขนส่ง
สวัสดิการขั้นพื้นฐาน	- ต้องมีการบริการด้านการศึกษาและสุขอนามัย - มีการสำรวจ และวัดผลศักยภาพระบบสวัสดิการทั่วไปในพื้นที่
เอกลักษณ์ทางวัฒนธรรม	- ผู้อาศัยในศูนย์อพยพชั่วคราวมีสิทธิที่จะยึดถือประเพณีและวัฒนธรรมทางสังคมและศาสนาในศูนย์พักพิงชั่วคราว - ตรวจสอบทัศนคติขององค์กรปกครองท้องถิ่นและชุมชนโดยรอบ ต่อกลุ่มผู้อยู่อาศัยในศูนย์พักพิงชั่วคราว

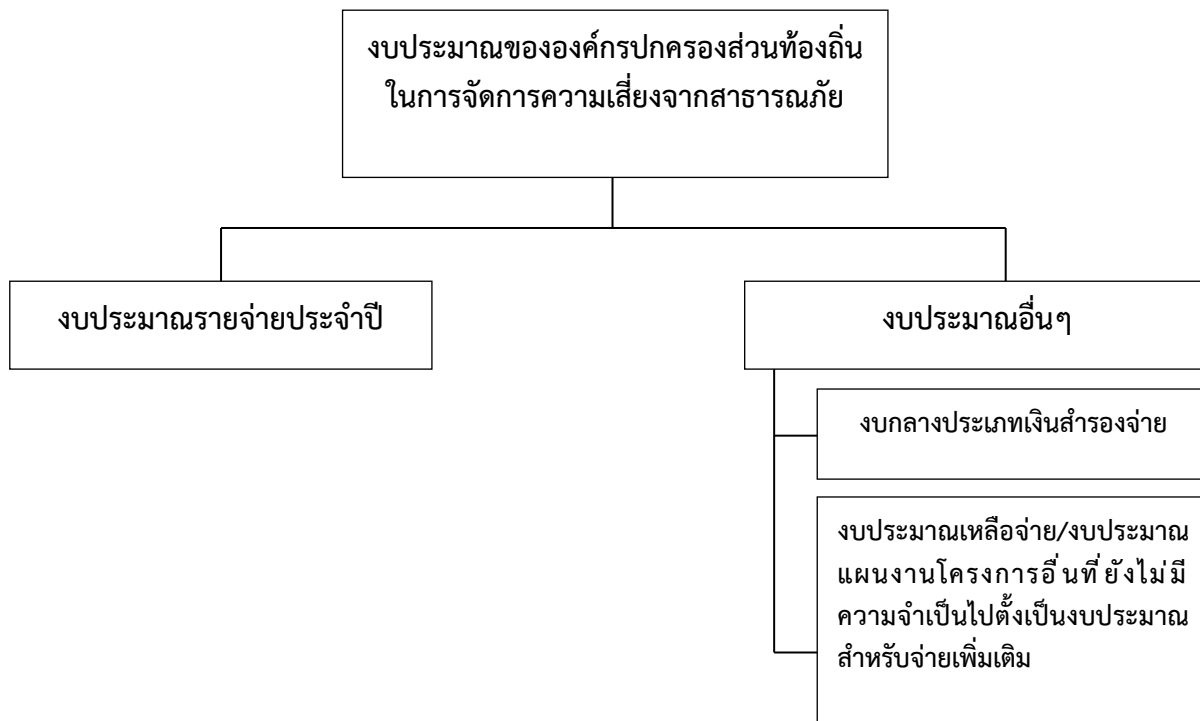
## ๖. การจัดการในภาวะฉุกเฉิน

### ๖.๑ ภาวะฉุกเฉิน

องค์การบริหารส่วนตำบลหนองนาม นำเงินงบประมาณของหน่วยงานที่ได้เตรียมไว้ ไปใช้จ่ายเพื่อบรรเทา/ช่วยเหลือความเดือดร้อนของประชาชนที่ประสบสาธารณภัยเป็นลำดับแรก ตามระเบียบกระทรวงมหาดไทยว่าด้วยค่าใช้จ่ายเพื่อช่วยเหลือประชาชน ตามอำนาจหน้าที่ขององค์กรปกครองส่วนท้องถิ่น พ.ศ. ๒๕๖๐ และระเบียบกระทรวงมหาดไทยว่าด้วยการเบิกค่าใช้จ่ายให้แก่อาสาสมัครป้องกันภัยฝ่ายพลเรือนขององค์กรปกครองส่วนท้องถิ่น พ.ศ. ๒๕๖๐ ทั้งนี้ หากงบประมาณไม่เพียงพอ ให้โอนเงินงบประมาณเหลือจ่าย หรืองบประมาณในแผนงาน/โครงการอื่นที่ยังไม่มีความจำเป็นเร่งด่วนที่ต้องใช้จ่าย ไปตั้งเป็นงบประมาณสำหรับจ่ายเพิ่มเติม

ได้ ตามระเบียบกระทรวงมหาดไทยว่าด้วยวิธีการงบประมาณขององค์กรปกครองส่วนท้องถิ่น พ.ศ. ๒๕๔๑ และที่แก้ไขเพิ่มเติม

๒๐



แผนภาพ : แหล่งงบประมาณในการจัดการความเสี่ยงจากสาธารณภัยของ องค์การบริหารส่วนตำบลหนองนวม

### ๖.๒ องค์กรปฏิบัติในการป้องกันและบรรเทาสาธารณภัย องค์การบริหารส่วนตำบลหนองนวม

การดำเนินการป้องกันและบรรเทาสาธารณภัย และการจัดการความเสี่ยงจากสาธารณภัย ใน องค์การบริหารส่วนตำบลหนองนวม จะมีองค์กรที่เกี่ยวข้องในการอำนวยความสะดวก ควบคุม สั่งการ และประสานการปฏิบัติตั้งแต่ระดับประเทศ ซึ่งกองอำนาจการป้องกันและบรรเทาสาธารณภัย องค์การบริหารส่วนตำบลหนองนวม ต้องมีการเชื่อมโยงและ รับนโยบายแผนงานแนวทางมาดำเนินการ รวมทั้งการประสานกับหน่วยงานบริหารจัดการสาธารณภัยในระดับอำเภอ และระดับจังหวัด

### ๖.๓ ระดับนโยบาย

#### (๑) คณะกรรมการป้องกันและบรรเทาสาธารณภัยแห่งชาติ (กปภ.ช.)

มีหน้าที่กำหนดนโยบายการป้องกันและบรรเทาสาธารณภัยแห่งชาติ บูรณาการพัฒนาระบบการป้องกันและบรรเทาสาธารณภัย ระหว่างหน่วยงานของรัฐและหน่วยงานภาคเอกชนให้มีประสิทธิภาพ โดยมีองค์ประกอบและอำนาจหน้าที่ตามที่ระบุในมาตรา ๖ และมาตรา ๗ แห่งพระราชบัญญัติป้องกันและบรรเทาสาธารณภัยแห่งชาติ พ.ศ. ๒๕๕๐

#### (๒) คณะกรรมการป้องกันอุบัติภัยแห่งชาติ (กปอ.)

มีหน้าที่เสนอแนะนโยบายเกี่ยวกับการป้องกันอุบัติภัยของประเทศและเสนอแนะแนวทางปฏิบัติและประสานงานระหว่างหน่วยงานของรัฐ โดยมีองค์ประกอบ และอำนาจหน้าที่ตามระเบียบสำนักนายกรัฐมนตรีว่าด้วยการป้องกันอุบัติภัยแห่งชาติ พ.ศ. ๒๕๓๘ และที่แก้ไขเพิ่มเติม

#### (๓) คณะกรรมการจัดทำแผนการป้องกันและบรรเทาสาธารณภัยจังหวัด

มีหน้าที่จัดทำแผนการป้องกันและบรรเทาสาธารณภัยจังหวัดเสนอต่อผู้ว่าราชการจังหวัดเพื่อประกาศใช้ต่อไป โดยมีองค์ประกอบและอำนาจหน้าที่ตามที่ระบุในมาตรา ๑๗ แห่งพระราชบัญญัติป้องกันและบรรเทาสาธารณภัย พ.ศ. ๒๕๕๐

๒๑

## ๖.๔ ระดับปฏิบัติ

### (๑) กองบัญชาการป้องกันและบรรเทาสาธารณภัยแห่งชาติ (บกปภ.ช.)

ทำหน้าที่บังคับบัญชา อำนวยการ ควบคุม กำกับ ดูแล และประสานการปฏิบัติการป้องกันและบรรเทาสาธารณภัยของกองอำนวยการป้องกันและบรรเทาสาธารณภัยแต่ละระดับ โดยมีรัฐมนตรีว่าการกระทรวงมหาดไทย เป็นผู้บัญชาการป้องกันและบรรเทาสาธารณภัยแห่งชาติ และปลัดกระทรวงมหาดไทยเป็นรองผู้บัญชาการป้องกันและบรรเทาสาธารณภัยแห่งชาติ

ในกรณีการจัดการสาธารณภัยขนาดใหญ่ (ระดับ ๓) มีรัฐมนตรีว่าการกระทรวงมหาดไทย และกรณีการจัดการสาธารณภัยร้ายแรงอย่างยิ่ง (ระดับ ๔) มีนายกรัฐมนตรีหรือรองนายกรัฐมนตรีที่ได้รับมอบหมาย เป็นผู้ควบคุม สั่งการ และบัญชาการ

### (๒) กองอำนวยการป้องกันและบรรเทาสาธารณภัยกลาง (กอปภ.ก.)

ให้กรมป้องกันและบรรเทาสาธารณภัย จัดตั้งกองอำนวยการป้องกันและบรรเทาสาธารณภัยกลาง โดยมีอธิบดีกรมป้องกันและบรรเทาสาธารณภัยในฐานะผู้อำนวยการกลาง เป็นผู้อำนวยการ มีความรับผิดชอบ ดังนี้

(๒.๑) ภาวะปกติ ประสานงาน และบูรณาการข้อมูลและการปฏิบัติการของหน่วยงานที่เกี่ยวข้อง ทั้งในส่วนกลางและส่วนภูมิภาค เครื่องมืออุปกรณ์ แผนปฏิบัติการ เพื่อเตรียมความพร้อมในการป้องกันและแก้ไขปัญหาสาธารณภัยทั้งระบบ

(๒.๒) ภาวะใกล้เกิดภัย เตรียมการเผชิญเหตุ ติดตามและเฝ้าระวังสถานการณ์ รวมถึงวิเคราะห์ข้อมูลที่เกี่ยวข้อง ประเมินสถานการณ์ และแจ้งเตือนภัย พร้อมทั้งรายงานและเสนอความเห็นต่อผู้บัญชาการป้องกันและบรรเทาสาธารณภัยแห่งชาติหรือนายกรัฐมนตรีตามระดับการจัดการสาธารณภัยเพื่อตัดสินใจในการรับมือกับสาธารณภัยที่จะเกิดขึ้น โดยเรียกหน่วยงานที่เกี่ยวข้องเพื่อเป็นการประกอบกำลังในการเริ่มปฏิบัติการ

(๒.๓) ภาวะเกิดภัย อำนวยการและบูรณาการประสานการปฏิบัติ ในกรณีการจัดการสาธารณภัยขนาดเล็ก (ระดับ ๑) และขนาดกลาง (ระดับ ๒) ให้กองอำนวยการป้องกันและบรรเทาสาธารณภัยกลางรับผิดชอบในการอำนวยการ ประเมินสถานการณ์ และสนับสนุนกองอำนวยการป้องกันและบรรเทาสาธารณภัยแต่ละระดับ รวมทั้งติดตามและเฝ้าระวังสถานการณ์ วิเคราะห์และประเมินสถานการณ์ รายงานสถานการณ์และแจ้งเตือน พร้อมทั้งเสนอความคิดเห็นต่อผู้บัญชาการป้องกันและบรรเทาสาธารณภัยแห่งชาติ เพื่อตัดสินใจยกระดับในกรณีการจัดการสาธารณภัยขนาดใหญ่ (ระดับ ๓) และนายกรัฐมนตรีหรือรองนายกรัฐมนตรี ที่นายกรัฐมนตรีมอบหมาย ในกรณีการจัดการสาธารณภัยร้ายแรงอย่างยิ่ง (ระดับ ๔)

ทั้งนี้ ให้กองอำนวยการป้องกันและบรรเทาสาธารณภัยกลาง ทำหน้าที่เป็นส่วนหนึ่งในศูนย์ประสานการปฏิบัติของกองบัญชาการป้องกันและบรรเทาสาธารณภัยแห่งชาติ ในกรณีระดับเป็น การจัดการสาธารณภัยขนาดใหญ่ (ระดับ ๓) และขนาดร้ายแรงอย่างยิ่ง (ระดับ ๔)

### (๓) กองอำนวยการป้องกันและบรรเทาสาธารณภัยจังหวัด (กอปภ.จ.)

ทำหน้าที่อำนวยการ ควบคุม สนับสนุน และประสานการปฏิบัติการป้องกันและบรรเทาสาธารณภัยในพื้นที่จังหวัดที่รับผิดชอบ โดยมีผู้ว่าราชการจังหวัด เป็นผู้อำนวยการ รองผู้ว่าราชการจังหวัดที่ผู้ว่าราชการจังหวัดมอบหมาย และนายกองค์การบริหารส่วนจังหวัด เป็นรองผู้อำนวยการ

### (๔) กองอำนวยการป้องกันและบรรเทาสาธารณภัยกรุงเทพมหานคร (กอปภ.กทม.)

ทำหน้าที่อำนวยความสะดวก สนับสนุน ประสานการปฏิบัติในการป้องกันและบรรเทาสาธารณภัยในเขตกรุงเทพมหานคร และจัดทำแผนปฏิบัติการหรือแผนเผชิญเหตุตามประเภทความเสี่ยงภัยให้สอดคล้องกับแผนการป้องกันและบรรเทาสาธารณภัยกรุงเทพมหานคร รวมทั้งดำเนินการสนับสนุน การปฏิบัติการป้องกันและบรรเทาสาธารณภัย และเป็นหน่วยเผชิญเหตุเมื่อเกิดสาธารณภัยในพื้นที่รับผิดชอบ โดยมีผู้ว่าราชการกรุงเทพมหานครในฐานะผู้อำนวยการ เป็นผู้รับผิดชอบ มีอำนาจหน้าที่และแนวทางปฏิบัติตามหมวด ๓

๒๒

แห่งพระราชบัญญัติป้องกันและบรรเทาสาธารณภัย พ.ศ. ๒๕๕๐ ทั้งนี้ องค์ประกอบและอำนาจหน้าที่ให้เป็นไปตามที่ผู้ว่าราชการกรุงเทพมหานครกำหนด

#### **(๕) กองอำนวยความสะดวกป้องกันและบรรเทาสาธารณภัยอำเภอ (กอปภ.อ.)**

ทำหน้าที่อำนวยความสะดวก สนับสนุน และประสานการปฏิบัติกับองค์กรปกครองส่วนท้องถิ่นในเขตพื้นที่รับผิดชอบในการป้องกันและบรรเทาสาธารณภัย และปฏิบัติงานตามที่ผู้ว่าราชการจังหวัดหรือกองอำนวยความสะดวกป้องกันและบรรเทาสาธารณภัยจังหวัดมอบหมาย โดยมีนายอำเภอ เป็นผู้อำนวยการ

**(๖) กองอำนวยความสะดวกป้องกันและบรรเทาสาธารณภัยองค์กรปกครองส่วนท้องถิ่นแห่งพื้นที่**  
ประกอบด้วย

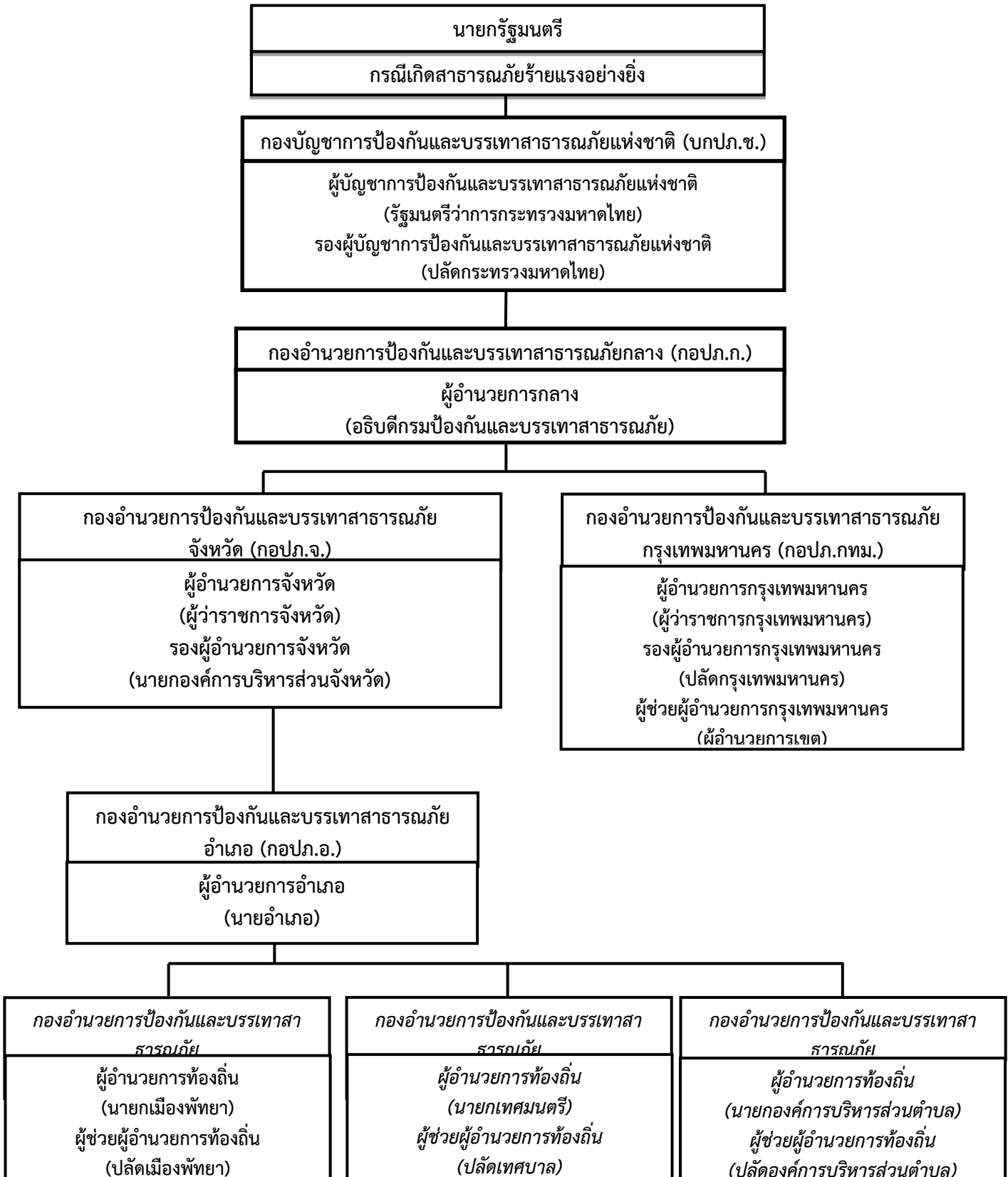
##### **(๖.๑) กองอำนวยความสะดวกป้องกันและบรรเทาสาธารณภัยเมืองพัทยา (กอปภ.เมืองพัทยา)**

ทำหน้าที่อำนวยความสะดวก ปฏิบัติการป้องกันและบรรเทาสาธารณภัยและเผชิญเหตุ เมื่อเกิดสาธารณภัยขึ้น พร้อมทั้งจัดทำแผนปฏิบัติการในการป้องกันและบรรเทาสาธารณภัย ของเมืองพัทยาให้สอดคล้องและเชื่อมโยงกับแผนการป้องกันและบรรเทาสาธารณภัยจังหวัดชลบุรี และแผนการป้องกันและบรรเทาสาธารณภัยอำเภอบางละมุง รวมถึงมีหน้าที่ช่วยเหลือผู้ว่าราชการจังหวัด และผู้ว่าราชการอำเภอ ตามที่ได้รับมอบหมาย พร้อมทั้งสนับสนุนการป้องกันและบรรเทาสาธารณภัย ให้องค์กรปกครองส่วนท้องถิ่น เทศบาลตำบลเหมืองจี้ เทศบาลตำบลบ้านแป้นและเทศบาลตำบลป่าสัก หรือเขตพื้นที่อื่นเมื่อได้รับการร้องขอ โดยมีนายกองคการบริหารส่วนตำบลหนองหนาม เป็นผู้อำนวยการ

**(๖.๒) กองอำนวยความสะดวกป้องกันและบรรเทาสาธารณภัยเทศบาล (กอปภ.ทน./กอปภ.ทม./กอปภ.ทต.)**

ทำหน้าที่อำนวยความสะดวก ปฏิบัติการป้องกันและบรรเทาสาธารณภัย และเผชิญเหตุเมื่อเกิดสาธารณภัยขึ้น พร้อมทั้งจัดทำแผนปฏิบัติการในการป้องกันและบรรเทาสาธารณภัยขององค์กรบริหารส่วนตำบลหนองหนาม ให้สอดคล้องและเชื่อมโยงกับแผนการป้องกันและบรรเทาสาธารณภัยจังหวัดลำพูน และแผนการป้องกันและบรรเทาสาธารณภัยอำเภอเมือง รวมถึงมีหน้าที่ช่วยเหลือผู้ว่าราชการจังหวัดและผู้ว่าราชการอำเภอตามที่ได้รับมอบหมาย พร้อมทั้งสนับสนุนการป้องกันและบรรเทาสาธารณภัยให้องค์กรปกครองส่วนท้องถิ่นซึ่งมีพื้นที่ติดต่อหรือใกล้เคียงหรือเขตพื้นที่อื่นเมื่อได้รับการร้องขอ โดยมีนายกองคการบริหารส่วนตำบลหนองหนาม เป็นผู้อำนวยการ

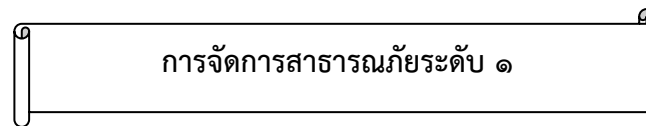
**(๖.๓) กองอำนวยความสะดวกป้องกันและบรรเทาสาธารณภัยองค์กรบริหารส่วนตำบล (กอปภ.อบต.)** ทำหน้าที่อำนวยความสะดวก ปฏิบัติการป้องกันและบรรเทาสาธารณภัย และเผชิญเหตุ เมื่อเกิดสาธารณภัยขึ้น พร้อมทั้งจัดทำแผนปฏิบัติการในการป้องกันและบรรเทาสาธารณภัยขององค์กรบริหารส่วนตำบลหนองหนาม ให้สอดคล้องและเชื่อมโยงกับแผนการป้องกันและบรรเทาสาธารณภัยจังหวัด และแผนการป้องกันและบรรเทาสาธารณภัยอำเภอ รวมถึงมีหน้าที่ช่วยเหลือผู้ว่าราชการจังหวัดและผู้ว่าราชการอำเภอ ตามที่ได้รับมอบหมาย พร้อมทั้งสนับสนุนการป้องกันและบรรเทาสาธารณภัยให้องค์กรปกครองส่วนท้องถิ่น เทศบาลตำบลเหมืองจี้ เทศบาลตำบลบ้านแป้นและเทศบาลตำบลป่าสัก หรือเขตพื้นที่อื่นเมื่อได้รับการร้องขอ โดยมีนายกองคการบริหารส่วนตำบลหนองหนาม เป็นผู้อำนวยการ



**๖.๕ การจัดตั้งศูนย์ปฏิบัติการฉุกเฉิน องค์การบริหารส่วนตำบลหนองหนาม (เมื่อเกิดหรือคาดว่าจะเกิดสาธารณภัย) บทบาทภารกิจ (รายละเอียดการปฏิบัติปรากฏตามบทที่ ๔ การปฏิบัติขณะเกิดภัย)**

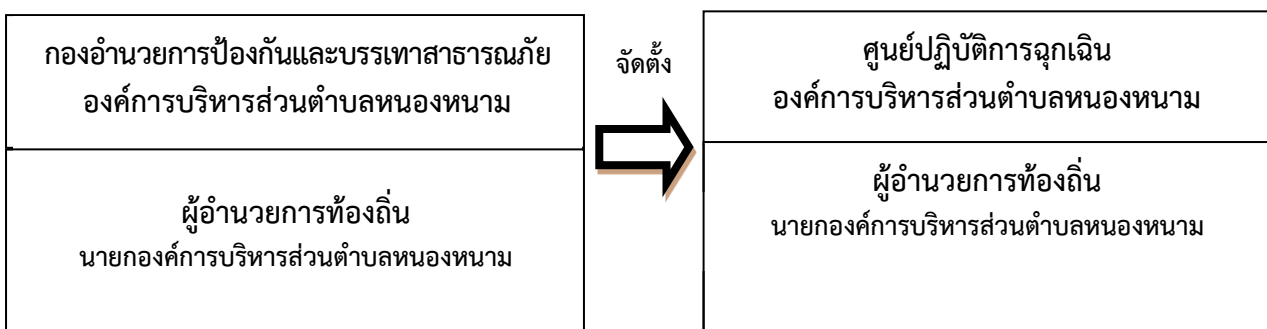
เมื่อเกิดหรือคาดว่าจะเกิดสาธารณภัย ให้กองอำนาจการป้องกันและบรรเทาสาธารณภัย องค์การบริหารส่วนตำบลหนองหนาม **จัดตั้งศูนย์ปฏิบัติการฉุกเฉิน องค์การบริหารส่วนตำบลหนองหนาม** ขึ้น โดยมีผู้อำนวยการท้องถิ่นเป็นผู้ควบคุมและ สั่งการเพื่อทำหน้าที่จัดการสาธารณภัยที่เกิดขึ้นจนกว่าสถานการณ์จะกลับเข้าสู่ภาวะปกติ พร้อมทั้งประสาน กับส่วนราชการและหน่วยงานที่เกี่ยวข้องในพื้นที่ที่ได้รับผิดชอบ และประสานความร่วมมือกับทุกภาคส่วน ในการจัดการสาธารณภัยในพื้นที่ทุกชั้นตอน พร้อมทั้งให้รายงานผู้อำนวยการอำเภอ (นายอำเภอ) ทราบทันที

หากประเมินสถานการณ์สาธารณภัยและเกินขีดความสามารถของทรัพยากรขององค์กรปกครองส่วนท้องถิ่นในการเข้าจัดการกับสาธารณภัยให้ยุติโดยเร็วแล้วและไม่สามารถควบคุมสถานการณ์ สาธารณภัยได้โดยลำพัง ให้รายงานให้ผู้อำนวยการอำเภอทราบและขอรับการสนับสนุนจากกองอำนาจการป้องกันและบรรเทาสาธารณภัยขององค์กรปกครองส่วนท้องถิ่นติดต่อหรือใกล้เคียง และหรือ กองอำนาจการป้องกันและบรรเทาสาธารณภัยอำเภอ โดยมีผู้อำนวยการท้องถิ่น เป็นผู้ควบคุมและสั่งการ และหากประเมินสถานการณ์สาธารณภัยมีโอกาสการขยายความรุนแรงอย่างต่อเนื่องให้รายงานผู้อำนวยการอำเภอ(นายอำเภอ) เสนอต่อผู้อำนวยการจังหวัด(ผู้ว่าราชการจังหวัด) เพื่อพิจารณาประกาศหรือยกระดับของภัยจากสาธารณภัย ขนาดเล็กเป็นสาธารณภัยขนาดกลางต่อไป



ภาวะปกติ  
(ไม่เกิดสาธารณภัย)

ภาวะฉุกเฉิน  
(เมื่อเกิดหรือคาดว่าจะเกิดสาธารณภัย)



แผนภาพ : องค์กรปฏิบัติในการจัดการสาธารณภัยขององค์กรปกครองส่วนท้องถิ่น

**๖.๖ การปฏิบัติร่วมกับหน่วยงานที่เกี่ยวข้อง**

**๖.๖.๑ การปฏิบัติร่วมกับอำเภอ**

(๑) จัดเจ้าหน้าที่ประสานอำเภอ ในช่วงระยะขณะเกิดภัย พร้อมทั้งรายงานสถานการณ์สาธารณภัยที่เกิดขึ้นตามข้อเท็จจริงเป็นระยะๆ

(๒) กรณีสถานการณ์สาธารณสุขมีความรุนแรงให้ประสานขอกำลังสนับสนุนจาก กองอำนาจการป้องกันและบรรเทาสาธารณภัยอำเภอ

๒๕

### ๖.๖.๒ การปฏิบัติร่วมกับองค์กรปกครองส่วนท้องถิ่นข้างเคียง

(๑) เมื่อเกิดสาธารณภัยขึ้นในเขตพื้นที่ของ องค์การบริหารส่วนตำบลหนองหนาม และสาธารณสุขมีความรุนแรงขยายเป็นวงกว้าง ให้ผู้อำนวยการท้องถิ่น องค์การบริหารส่วนตำบลหนองหนาม รายงานผู้อำนวยการอำเภอ พร้อมทั้งประสาน กองอำนาจการป้องกันและบรรเทาสาธารณภัย เทศบาลตำบลเหมืองจี้ เทศบาลตำบลบ้านแป้นและเทศบาลตำบลป่าสัก ซึ่งมีพื้นที่ติดต่อกับหรือใกล้เคียง ให้สนับสนุน การป้องกันและบรรเทาสาธารณภัยที่เกิดขึ้น ดังมาตรา ๒๓ แห่งพระราชบัญญัติป้องกันและบรรเทาสาธารณภัย พ.ศ. ๒๕๕๐

(๒) เมื่อเกิดสาธารณภัยขึ้นในเขตพื้นที่ของ เทศบาลตำบลเหมืองจี้ เทศบาลตำบลบ้านแป้น และเทศบาลตำบลป่าสัก ซึ่งมีพื้นที่ติดต่อกับหรือใกล้เคียง ให้ผู้อำนวยการท้องถิ่น นายประสิทธิ์ ลาวิชัย ให้การสนับสนุนการป้องกันและบรรเทาสาธารณภัยที่เกิดขึ้น เพื่อเป็นการบูรณาการและการประสานการปฏิบัติงานร่วมกัน

### ๖.๖.๓ การปฏิบัติร่วมกับภาคประชาสังคม เอกชน และองค์การสาธารณกุศล

กองอำนาจการป้องกันและบรรเทาสาธารณภัย องค์การบริหารส่วนตำบลหนองหนาม เป็นศูนย์กลางในการประสานการปฏิบัติในเขตรับผิดชอบตลอด ๒๔ ชั่วโมง เพื่อให้สามารถติดต่อประสานงาน สั่งการ รายงาน การปฏิบัติ และสถานการณ์ระหว่างทุกหน่วยงานที่เกี่ยวข้องได้อย่างต่อเนื่อง รวดเร็ว และเชื่อถือได้ โดยมีแนวทางและขั้นตอนปฏิบัติ ดังนี้

(๑) จัดเจ้าหน้าที่ประสานงานกับศูนย์ปฏิบัติการฉุกเฉิน องค์การบริหารส่วนตำบลหนองหนาม (กรณีเกิด สาธารณภัย) เพื่อร่วมปฏิบัติการป้องกันและบรรเทาสาธารณภัย และการช่วยเหลือสงเคราะห์ผู้ประสบภัย ให้เป็นไปอย่างมีเอกภาพ

(๒) จัดทำแผนประสานงานกับองค์การสาธารณกุศล และให้องค์การสาธารณกุศล ในจังหวัด จัดเจ้าหน้าที่ประสานงานกับ องค์การบริหารส่วนตำบลหนองหนาม ตลอด ๒๔ ชั่วโมง พร้อมอุปกรณ์และบุคลากรที่สามารถปฏิบัติการกิจได้

(๓) องค์การบริหารส่วนตำบลหนองหนาม และโรงพยาบาลส่งเสริมสุขภาพประจำตำบล ร่วมกับองค์การ สาธารณกุศลจัดทำแนวทางปฏิบัติในการสนับสนุนทรัพยากร เจ้าหน้าที่ อุปกรณ์ และเครื่องมือ เพื่อการปฏิบัติงานขององค์กรปฏิบัติในการจัดการสาธารณภัยแต่ละระดับ

(๔) กรณีที่เมื่อเกิดสาธารณภัยขึ้น ผู้อำนวยการหรือเจ้าพนักงานป้องกันและบรรเทาสาธารณภัยมอบหมายให้องค์การสาธารณกุศลช่วยเหลือผู้ประสบภัย ดังพระราชบัญญัติป้องกันและบรรเทาสาธารณภัย พ.ศ. ๒๕๕๐ มาตรา ๒๗ (๕)

(๕) กรณีที่ได้รับการประสานจาก องค์การบริหารส่วนตำบลหนองหนาม หรือหน่วยงานที่รับผิดชอบ เช่น ตำรวจ เทศบาล เป็นต้น ให้องค์การสาธารณกุศลจัดชุดเคลื่อนที่เร็วออกไปยังที่เกิดเหตุ และให้รายงานตัว ที่ศูนย์ปฏิบัติการฉุกเฉิน องค์การบริหารส่วนตำบลหนองหนาม หรือผู้อำนวยการท้องถิ่น เพื่อรับมอบหมายภารกิจในการปฏิบัติการ

(๖) กรณีหลังเกิดสาธารณภัย ให้องค์การสาธารณกุศล องค์กรเอกชน ช่วยเหลือ เจ้าหน้าที่หรือหน่วยงานที่เกี่ยวข้องในการรักษาความปลอดภัยในสถานที่เกิดเหตุ และพื้นที่รองรับการอพยพ ประสานหน่วยแพทย์และพยาบาล อีกทั้งให้การรักษายาบาลเบื้องต้นแก่ผู้ประสบสาธารณภัย พร้อมทั้งลำเลียงผู้ได้รับบาดเจ็บส่งโรงพยาบาลส่งเสริมสุขภาพประจำตำบล รวมทั้งอพยพช่วยเหลือผู้ประสบสาธารณภัยไปยังที่ปลอดภัยหรือพื้นที่รองรับการอพยพ

## ๗. การเผชิญเหตุทกภัย

ศูนย์ปฏิบัติการฉุกเฉิน องค์การบริหารส่วนตำบลหนองนวม ได้วางแผนการเผชิญเหตุสาธารณภัยที่เกิดขึ้นอย่างเป็นระบบ โดยกำหนดโครงสร้างองค์กร ข้อมูลการสนับสนุนการตัดสินใจ การควบคุม การสั่งการ และการใช้แนวทางปฏิบัติที่เหมาะสมเพื่อให้การจัดการในภาวะฉุกเฉินเป็นไปอย่างมีประสิทธิภาพ ดังนี้

### (๑) การรับแจ้งเหตุและการรายงาน

ให้ผู้รับผิดชอบจัดทำรายงานข้อเท็จจริงที่เกิดขึ้น ทั้งด้านสถานการณ์สาธารณภัย ด้านการปฏิบัติการระงับบรรเทาสาธารณภัย ด้านการให้ความช่วยเหลือ และด้านอื่นๆ ที่จำเป็น โดยคำนึงถึงความถูกต้อง ชัดเจน รวดเร็ว โดยให้ชุมชน/หมู่บ้านสำรวจความเสียหายและความต้องการเบื้องต้นตามแบบรายงานเหตุด่วนสาธารณภัย แล้วรายงานต่อศูนย์ปฏิบัติการฉุกเฉิน องค์การบริหารส่วนตำบลหนองนวม

### (๒) การประเมินสถานการณ์ในภาวะฉุกเฉิน มีขั้นตอนดังต่อไปนี้

(๒.๑) นำข้อมูลที่ได้ทั้งหมดมาวิเคราะห์สถานการณ์สาธารณภัยที่เกิดขึ้น

(๒.๒) กำหนดแนวทางปฏิบัติ เลือกทางที่ดีที่สุดและมีความเสี่ยงน้อยที่สุด

(๒.๓) มีการคาดการณ์เพิ่มเติมในเรื่องปัจจัยความเสี่ยงที่เพิ่มขึ้น การขอรับการสนับสนุน

เพิ่มเติม

(๒.๔) การจัดการข้อมูล ให้หัวหน้าทีมเป็นผู้นำในการสอบถามสำรวจข้อมูลสถานที่ สิ่งที่เป็นอันตรายต่อนักกู้ภัย พร้อมทั้งบันทึกวัน เวลา ชื่อที่อยู่ผู้ให้ข้อมูล และรายงานข้อมูล ให้ศูนย์ปฏิบัติการฉุกเฉิน องค์การบริหารส่วนตำบลหนองนวม ทราบ มีการบรรยายสรุปให้ลูกทีมทราบ กำหนดพื้นที่อันตราย พื้นที่ปฏิบัติการ พื้นที่ปลอดภัย รวมทั้งจัดระบบต่างๆ ได้แก่ แก๊ส ไฟฟ้า ประปา เป็นต้น ซึ่งเป็นอันตรายต่อนักกู้ภัย

(๒.๕) การสั่งการ ผู้สั่งการต้องเป็นคนเดียวที่สามารถชี้แจงการปฏิบัติได้ การสั่งการต้องชัดเจน ไม่คลุมเครือ มีความมั่นใจและเด็ดขาด หัวหน้าหน่วยหรือผู้ควบคุมชุดปฏิบัติการต้องรายงานตัว ต่อผู้อยู่ในเหตุการณ์ และต่อผู้บัญชาการเหตุการณ์ ณ จุดเกิดเหตุ ทั้งก่อนการปฏิบัติและภายหลังเสร็จสิ้นภารกิจ

(๒.๖) การรวบรวมข้อมูล ได้แก่ ปัญหาอุปสรรคข้อขัดข้อง สาเหตุของการเกิดเหตุการณ์ ผลการปฏิบัติ รวมทั้งแนวทางการแก้ไขและนำข้อเสนอแนะมาวิเคราะห์

### (๔) การค้นหาและช่วยชีวิต

- กำหนดเขตและกันเขตพื้นที่ประสบภัย ห้ามไม่ให้ผู้ที่ไม่มีความรู้และความรับผิดชอบเข้าพื้นที่

ประสบภัย

- สนธิกำลังเข้าปฏิบัติการค้นหาช่วยเหลือผู้ประสบภัยโดยเร็ว โดยสั่งใช้หน่วยกู้ชีพกู้ภัย

เข้าปฏิบัติการในพื้นที่ประสบภัย พร้อมอุปกรณ์ เครื่องมือ เครื่องจักร ที่จำเป็นในการกู้ชีพกู้ภัย

- กรณีมีสถานการณ์รุนแรง ควรจัดหาอุปกรณ์ที่ใช้เทคโนโลยีขั้นสูงมาใช้ในการกู้ภัย

## ตาราง การปฏิบัติขณะเกิดภัยของ องค์การบริหารส่วนตำบลหนองนวม

ลำดับที่	การปฏิบัติ	ส่วนงานที่รับผิดชอบ	หน่วยรับผิดชอบ/ผู้รับผิดชอบในพื้นที่ (ระบุเบอร์โทรศัพท์)
๑	จัดตั้งศูนย์ปฏิบัติการฉุกเฉินท้องถิ่น (ตามข้อ ๔.๑)	ส่วนอำนวยการ	หน่วยรับผิดชอบ/ อบต.หนองนวม โทร.๐๕๓-๕๙๘๓๗๔
๒	<b>รับแจ้งเหตุและรายงานสถานการณ์</b> จัดเตรียมเจ้าหน้าที่เพื่อรับแจ้งเหตุและรายงานสถานการณ์ให้กองอำนวยการป้องกันและบรรเทาสาธารณภัย องค์การบริหารส่วนตำบลหนองนวม และกองอำนวยการป้องกันและบรรเทาสาธารณภัยอำเภอทราบเพื่อจะได้เสนอ ผู้ว่าราชการจังหวัด/ผู้ว่าราชการจังหวัด พิจารณาประกาศเขตพื้นที่ประสบสาธารณภัย และประกาศเขตพื้นที่การให้ความช่วยเหลือฯ ต่อไป จนกว่าสถานการณ์สิ้นสุด	ส่วนอำนวยการ	หน่วยรับผิดชอบ/ อบต.หนองนวม โทร.๐๕๓-๕๙๘๓๗๔
๓	ออกสำรวจพื้นที่และประเมินสถานการณ์ จัดชุดเคลื่อนที่เร็วเข้าสำรวจพื้นที่และประเมินสถานการณ์ เพื่อวางแผนรับมือกับสถานการณ์ภัย	ส่วนอำนวยการ	หน่วยรับผิดชอบ/ อบต.หนองนวม โทร.๐๕๓-๕๙๘๓๗๔
๔	<b>ประเมินสถานการณ์ในภาวะฉุกเฉิน</b> วิเคราะห์และประเมินสถานการณ์การเกิดสาธารณภัยเพื่อการตัดสินใจแก้ปัญหา โดยพิจารณาเรื่องความรุนแรง ระยะเวลาการเกิดภัย พื้นที่และประชาชนผู้ที่จะได้รับผลกระทบ ความเปราะบาง และความสามารถของพื้นที่ในการรับภัย แนวโน้มการเกิดภัยซ้ำขึ้นอีก ภัยที่ตามมา รวมถึงภัยที่มีความซับซ้อน เพื่อกำหนดแนวทางการตอบโต้และการแจ้งเตือนภัย	ส่วนอำนวยการ	หน่วยรับผิดชอบ/ อบต.หนองนวม โทร.๐๕๓-๕๙๘๓๗๔
๕	บริหารจัดการข้อมูลข่าวสารในภาวะฉุกเฉินอย่างถูกต้อง ชัดเจน และเป็นระบบ	ส่วนอำนวยการ	หน่วยรับผิดชอบ/ อบต.หนองนวม โทร.๐๕๓-๕๙๘๓๗๔
๖	<b>แจ้งเตือนประชาชน</b> (๑) ตรวจสอบข้อมูลยืนยันความถูกต้องของการเกิดสาธารณภัยจากหน่วยงานที่เกี่ยวข้องทุกแหล่ง ก่อนแจ้งเตือนผ่านช่องทางการสื่อสารทุกชนิด (๒) ดำเนินการแจ้งเตือนภัยไปยังชุมชนพื้นที่ประสบภัยและพื้นที่ข้างเคียง โดยสื่อ ข่ายการสื่อสาร เครื่องมืออุปกรณ์เตือนภัยที่มีอยู่ของชุมชน เช่น วิทยุชุมชน หอกระจายข่าว หอเตือนภัย โทรโข่ง เป็นต้น	ส่วนอำนวยการ	หน่วยรับผิดชอบ/ อบต.หนองนวม โทร.๐๕๓-๕๙๘๓๗๔

ลำดับที่	การปฏิบัติ	ส่วนงานที่รับผิดชอบ	หน่วยรับผิดชอบ/ ผู้รับผิดชอบในพื้นที่ (ระบุเบอร์โทรศัพท์)
	<p>(๓) ข้อมูลการแจ้งเตือนภัยต้องชัดเจน ทันทเวลา ถูกต้อง และเข้าใจง่าย บ่งบอกถึงอันตรายที่กำลังจะเกิดขึ้นกับชีวิตและทรัพย์สิน วิธีการปฏิบัติของประชาชน รวมทั้งวิธีการแจ้งเหตุ โดยต้องแจ้งเตือนจนกว่าสถานการณ์ภัยจะสิ้นสุด</p> <p>(๔) ในกรณีเกิดไฟฟ้าดับ การสื่อสาร เครื่องมือ สัญญาณเตือนภัย ไม่สามารถใช้ได้ ให้ใช้สัญลักษณ์การเตือนภัย เช่น ธง นกหวีด หรือการเตือนภัยอื่นที่ได้มีการซักซ้อมความเข้าใจกับประชาชนไว้แล้ว เป็นต้น</p>		
๗	<p><b>อพยพผู้ประสบภัย</b></p> <p>กรณีเมื่อเกิดหรือใกล้จะเกิดสาธารณภัยในพื้นที่ และมีผู้อยู่อาศัยในพื้นที่นั้น จะเกิดอันตราย โดยอพยพเฉพาะเท่าที่จำเป็นแก่การป้องกันและบรรเทาสาธารณภัย พร้อมทั้งรายงานผู้อำนวยการท้องถิ่น ผู้อำนวยการอำเภอตามลำดับ รายละเอียดปรากฏตาม ข้อ ๔.๗</p>	ส่วนปฏิบัติการ	หน่วยรับผิดชอบ/ อบต.หนองหนาม โทร.๐๕๓-๕๙๘๓๗๔
๘	<p><b>กำหนดพื้นที่เตรียมปฏิบัติการ (Staging Area)</b></p> <p>เป็นพื้นที่เตรียมปฏิบัติการจัดตั้งขึ้นเพื่อใช้เป็นสถานที่จัดเก็บและพักรอชั่วคราวของทรัพยากร (วัสดุอุปกรณ์ เครื่องมือ เครื่องจักรกล ยานพาหนะ) ที่ได้มาและพร้อมใช้ เพื่อรอการส่งใช้ทรัพยากร</p>	ส่วนปฏิบัติการ	หน่วยรับผิดชอบ/ อบต.หนองหนาม โทร.๐๕๓-๕๙๘๓๗๔
๙	<p><b>ระดมทรัพยากรเข้าสนับสนุนการจัดการสาธารณภัย</b></p> <p>(๑) ระดมทรัพยากร ทั้งกำลังคน วัสดุอุปกรณ์ เครื่องมือ เครื่องจักร มายังจุดรวบรวมทรัพยากรเพื่อรอรับการมอบหมายภารกิจ ให้พร้อมใช้ตลอด ๒๔ ชั่วโมง เพื่อรอการส่งใช้เข้าสนับสนุนการปฏิบัติการในพื้นที่ประสบภัย</p> <p>(๒) ระดมทรัพยากรเข้าพื้นที่เตรียมปฏิบัติการ (Staging Area) พร้อมทั้งจัดเตรียม เครื่องจักรกล ยานพาหนะ วัสดุอุปกรณ์ เครื่องมือเครื่องใช้ และพลังงาน เพื่อจัดการสาธารณภัย</p>	ส่วนสนับสนุน	หน่วยรับผิดชอบ/ อบต.หนองหนาม โทร.๐๕๓-๕๙๘๓๗๔
๑๐	<p><b>กำหนดและแบ่งโซนพื้นที่ในการสนับสนุนการเผชิญเหตุ</b></p> <p>ออกเป็น ๕ โซน ประกอบด้วย</p> <p>โซนที่ ๑ ประกอบด้วย หมู่ ๓ มีผู้ใหญ่บ้านหมู่ ๓ รับผิดชอบพื้นที่</p> <p>โซนที่ ๒ ประกอบด้วย หมู่ ๔ มีผู้ใหญ่บ้านหมู่ ๔ รับผิดชอบพื้นที่</p> <p>โซนที่ ๓ ประกอบด้วย หมู่ ๕ มีผู้ใหญ่บ้านหมู่ ๕ รับผิดชอบพื้นที่</p> <p>โซนที่ ๔ ประกอบด้วย หมู่ ๖ มีผู้ใหญ่บ้านหมู่ ๖ รับผิดชอบพื้นที่</p> <p>โซนที่ ๕ ประกอบด้วย หมู่ ๗ มีผู้ใหญ่บ้านหมู่ ๗ รับผิดชอบพื้นที่</p> <p>หมายเหตุ : สามารถปรับโซนพื้นที่ได้ตามสถานการณ์และขนาดของพื้นที่</p>	ส่วนอำนวยการ	หน่วยรับผิดชอบ/ อบต.หนองหนาม โทร.๐๕๓-๕๙๘๓๗๔
๑๑	<p><b>จัดชุดปฏิบัติการเคลื่อนที่เร็วเข้าปฏิบัติการจัดการสาธารณภัย</b></p> <p>สั่งให้หน่วยกู้ชีพกู้ภัยเข้าปฏิบัติการในพื้นที่ประสบภัย เพื่อควบคุมสถานการณ์ไม่ให้ลุกลามขยายตัวให้เจ้าหน้าที่ เจ้าพนักงาน และอาสาสมัครต่างๆ ที่มาร่วมปฏิบัติงานเข้ารายงานตัวที่ศูนย์ปฏิบัติการฉุกเฉิน อบต.หนองหนาม ก่อนรับมอบภารกิจและพื้นที่รับผิดชอบไปปฏิบัติ รวมถึงเครื่องมืออุปกรณ์ในการเข้าสนับสนุนจัดการสาธารณภัย</p>	ส่วนปฏิบัติการ	หน่วยรับผิดชอบ/ อบต.หนองหนาม โทร.๐๕๓-๕๙๘๓๗๔
๑๒	<p><b>การเผชิญเหตุ</b></p>	ส่วนปฏิบัติการ	หน่วยรับผิดชอบ/ อบต.หนองหนาม

ลำดับที่	การปฏิบัติ	ส่วนงานที่รับผิดชอบ	หน่วยรับผิดชอบ/ ผู้รับผิดชอบในพื้นที่ (ระบุเบอร์โทรศัพท์)
	<p><b>(๑) การปฏิบัติการระยะ ๒๔ ชั่วโมงแรก</b> ให้ความสำคัญในการค้นหาผู้รอดชีวิตเป็นลำดับแรก ต่อด้วยการรักษาพยาบาลผู้บาดเจ็บ มีแนวทางปฏิบัติ ดังนี้</p> <p>(๑.๑) กำหนดเขตและกันเขตพื้นที่ประสบภัย ห้ามมิให้ผู้ที่ไม่มีความรู้และความรับผิดชอบที่เกี่ยวข้องเข้าพื้นที่ประสบภัยโดยเด็ดขาด</p> <p>(๑.๒) สนธิกำลังเข้าปฏิบัติการค้นหาช่วยเหลือผู้ประสบภัยโดยเร็ว ดังนี้</p> <p>(๑.๒.๑) สั่งการให้หน่วยกู้ชีพกู้ภัยที่มีศักยภาพเข้าปฏิบัติงานในพื้นที่ประสบภัย</p> <p>(๑.๒.๒) สั่งการให้เจ้าหน้าที่ที่รับผิดชอบเครื่องมือ เครื่องจักรที่จำเป็นในการกู้ชีพกู้ภัย เข้าปฏิบัติงานในพื้นที่ประสบภัย</p> <p>(๑.๒.๓) อพยพประชาชนและสัตว์เลี้ยงตามความจำเป็นของสถานการณ์ภัย</p> <p>(๑.๒.๔) กรณีพื้นที่ใดเป็นพื้นที่วิกฤต ไม่สามารถเข้าพื้นที่โดยทางรถยนต์หรือทางเรือได้ ให้ประสานขอรับการสนับสนุนเฮลิคอปเตอร์จากหน่วยงานทหารหรือตำรวจในพื้นที่ หรือพื้นที่ใกล้เคียงเพื่อช่วยเหลือผู้ประสบภัยอย่างเร่งด่วน</p> <p>(๑.๒.๕) จัดตั้งศูนย์พักพิงชั่วคราวแก่ผู้ประสบภัยที่บ้านเรือนเสียหายอย่างเร่งด่วนเป็นลำดับแรก และจัดระเบียบศูนย์พักพิงชั่วคราว พร้อมทั้งลงทะเบียนผู้อพยพ</p> <p>(๑.๒.๖) ระดมกำลังแพทย์และพยาบาลจากโรงพยาบาล ส่งเสริมสุขภาพประจำตำบลใกล้เคียง เข้าช่วยปฏิบัติงานในพื้นที่ประสบภัย</p> <p>(๑.๒.๗) กรณีโครงสร้างพื้นฐานได้รับความเสียหายให้เร่งซ่อมแซมเส้นทางคมนาคม ระบบสื่อสาร ไฟฟ้า และประปา แล้วแต่กรณี ให้สามารถใช้งานได้หรือจัดทำระบบสำรองเพื่อให้ชุดปฏิบัติการสามารถปฏิบัติงานในพื้นที่ได้</p> <p>(๑.๒.๘) จัดเตรียมเครื่องอุปโภคบริโภคพื้นฐาน ตลอดจนจัดหาอาหารที่ปรุงสำเร็จ น้ำดื่ม เครื่องยุงชีพที่จำเป็นให้แก่ประชาชนและเจ้าหน้าที่ที่ปฏิบัติงานในพื้นที่ประสบภัยให้เพียงพอและทั่วถึง</p> <p><b>(๒) การปฏิบัติการระยะ ๒๔ - ๔๘ ชั่วโมง (๑ - ๒ วัน)</b> ให้ความสำคัญในการค้นหาผู้รอดชีวิตและทรัพย์สิน การสืบหาญาติ การจัดตั้งศูนย์พักพิงชั่วคราว การรักษาพยาบาล การจัดการศพ อาหาร น้ำดื่ม ยารักษาโรค เครื่องครัว ข้อมูลสถานการณ์ มีแนวทางปฏิบัติ ดังนี้</p> <p>(๒.๑) สำรวจความต้องการของผู้ประสบภัยในเบื้องต้น เพื่อกำหนดมาตรการช่วยเหลืออย่างต่อเนื่องในช่วงระหว่างเกิดภัยและจัดทำบัญชี การช่วยเหลือผู้ประสบภัย</p> <p>(๒.๒) จัดเจ้าหน้าที่ปฏิบัติงานด้านการรักษาพยาบาล และเวชภัณฑ์ที่จำเป็นมายังพื้นที่ประสบภัยและเตรียมสถานพยาบาลสำรองให้เพียงพอ</p> <p>(๒.๓) จัดส่งปัจจัยสี่ที่จำเป็นต่อการดำรงชีวิต เช่น อาหาร น้ำดื่ม เครื่องนุ่งห่ม และยารักษาโรค เป็นต้น มายังศูนย์พักพิงชั่วคราว</p>		<p>โทร.๐๕๓-๕๙๘๓๗๔</p> <p>หน่วยรับผิดชอบ/ อบต.หนองนาม โทร.๐๕๓-๕๙๘๓๗๔</p>

ลำดับที่	การปฏิบัติ	ส่วนงานที่รับผิดชอบ	หน่วยรับผิดชอบ/ ผู้รับผิดชอบในพื้นที่ (ระบุเบอร์โทรศัพท์)
	<p>(๒.๔) ตรวจสอบเส้นทางคมนาคมที่ได้รับความเสียหายจากสาธารณภัย พร้อมทั้งติดป้ายเตือน หรือวางแผนปิดกั้นช่องทางจราจร ให้ประชาชนผู้ใช้เส้นทางทราบ จัดเจ้าหน้าที่ตำรวจหรืออาสาสมัครอำนวยความสะดวกการจราจรในจุดอันตราย</p> <p>(๒.๕) รักษาความสงบเรียบร้อยและจัดการจราจรในพื้นที่ประสบภัย และศูนย์พักพิงชั่วคราว</p> <p>(๒.๖) ตั้งศูนย์ข้อมูลผู้ประสบภัย เพื่อรวบรวมและเป็นแหล่งข้อมูลในการติดต่อประสานงานให้ประชาชนสามารถสอบถามข้อมูลผู้บาดเจ็บและเสียชีวิตได้</p> <p><b>(๓) การปฏิบัติการระยะ ๔๘ - ๗๒ ชั่วโมง (๒ - ๓ วัน)</b> ให้ความสำคัญกับการค้นหาผู้รอดชีวิตอย่างต่อเนื่องจากปฏิบัติการระยะ ๒๔ - ๔๘ ชั่วโมงแรก การสืบหาญาติ การรักษาพยาบาล การจัดการศพ การสงเคราะห์เบื้องต้น อาหาร น้ำดื่ม ยารักษาโรค เงินชดเชย การค้นหาทรัพย์สิน และข้อมูลการให้ความช่วยเหลือ มีแนวทางปฏิบัติ ดังนี้</p> <p>(๓.๑) กรณีมีผู้เสียชีวิตจำนวนมากให้จัดเตรียมสถานที่และอุปกรณ์เก็บรักษาศพในระยะแรก (วัดและตู้แช่ศพ) พร้อมทั้งให้หน่วยงานที่เกี่ยวข้องตรวจชันสูตรเบื้องต้น บันทึกข้อมูลศพ การเก็บรักษาหลักฐาน และเตรียมข้อมูลทั้งหมดเพื่อการตรวจพิสูจน์เอกลักษณ์บุคคล</p> <p>(๓.๒) การจัดหน่วยบริการประกันสังคมเคลื่อนที่และให้บริการทางการแพทย์</p> <p>(๓.๓) การประเมินสถานการณ์ภัยอย่างใกล้ชิด ตลอดจนประสานการช่วยเหลือ รับเรื่องราวร้องทุกข์ ประสานรับข้อมูลความเสียหายเบื้องต้น ความต้องการเบื้องต้น</p> <p><b>(๔) การปฏิบัติการระยะ ๗๒ ชั่วโมง (๓ วัน) ขึ้นไป</b> ให้พิจารณาสนับสนุนการปฏิบัติการค้นหาระยะ ๒๔ ชั่วโมงแรก (๑ วัน) เป็นลำดับแรกก่อน การปฏิบัติการค้นหาระยะ ๒๔ - ๔๘ ชั่วโมง (๑ - ๒ วัน) และการปฏิบัติการค้นหาระยะ ๔๘ - ๗๒ ชั่วโมง (๒ - ๓ วัน) ตามลำดับ โดยเน้นการช่วยเหลือชีวิตคนก่อน ตามด้วยทรัพย์สิน พร้อมทั้งสนับสนุนการปฏิบัติงานให้ครอบคลุมและทั่วถึง ตลอดจนการสับเปลี่ยนกำลังพลเพื่อให้สามารถปฏิบัติงานได้อย่างมีประสิทธิภาพและต่อเนื่อง</p>		<p>หน่วยรับผิดชอบ/ อบต.หนองหนาม โทร.๐๕๓-๕๙๘๘๓๗๔</p> <p>หน่วยรับผิดชอบ/ อบต.หนองหนาม โทร.๐๕๓-๕๙๘๘๓๗๔</p>
๑๓	ปกป้องสถานที่สำคัญ เช่น โรงพยาบาล โรงเรียน วัด เขตพระราชฐาน แหล่งโบราณสถาน (ถ้ำมี) เป็นต้น และปกป้องระบบสาธารณูปโภค เช่น ระบบไฟฟ้า ระบบประปา เป็นต้น	ส่วนปฏิบัติการ	หน่วยรับผิดชอบ/ อบต.หนองหนาม โทร.๐๕๓-๕๙๘๘๓๗๔
๑๔	การจัดตั้งและบริหารจัดการศูนย์พักพิงชั่วคราว (กรณีที่มีการอพยพ) รายละเอียดตามข้อ ๔.๑๐	ส่วนสนับสนุน	หน่วยรับผิดชอบ/ อบต.หนองหนาม โทร.๐๕๓-๕๙๘๘๓๗๔
๑๕	สงเคราะห์ช่วยเหลือผู้ประสบภัย สงเคราะห์ช่วยเหลือผู้ประสบภัยและจัดส่งปัจจัยที่จำเป็นต่อการดำรงชีวิต เช่น อาหาร น้ำดื่ม และเครื่องนุ่งห่ม เป็นต้น ไปยังพื้นที่ประสบภัย	ส่วนสนับสนุน	หน่วยรับผิดชอบ/ อบต.หนองหนาม โทร.๐๕๓-๕๙๘๘๓๗๔

ลำดับที่	การปฏิบัติ	ส่วนงานที่รับผิดชอบ	หน่วยรับผิดชอบ/ ผู้รับผิดชอบในพื้นที่ (ระบุเบอร์โทรศัพท์)
๑๖	การประเมินความเสียหายและความต้องการความช่วยเหลือในช่วงขณะเกิดภัย องค์กรปกครองส่วนท้องถิ่นแห่งพื้นที่สำรวจและจัดทำข้อมูลความต้องการของ ผู้ประสบภัยในเบื้องต้น และรายงานให้อำเภอเพื่อประกอบการร้องขอการ สนับสนุน และนำไปกำหนดเป็นมาตรการและแนวทางในการช่วยเหลือ เช่น ความช่วยเหลือ ด้านอาหาร น้ำดื่ม การรักษาพยาบาล สุขอนามัยและการ กำจัดสิ่งปฏิกูล เป็นต้น	ส่วนอำนวยการ	หน่วยรับผิดชอบ/ อบต.หนองหนาม โทร.๐๕๓-๕๙๘๓๗๔
๑๗	<b>จัดตั้งศูนย์ข้อมูลประชาสัมพันธ์ร่วม (Joint Information Center : JIC)</b> ทำหน้าที่ประสานข้อมูลข่าวสารสาธารณะที่เกี่ยวข้องกับการดำเนินกิจกรรม การจัดการเหตุฉุกเฉิน และเป็นศูนย์ที่อยู่ใกล้ชิดกับเหตุการณ์ สามารถเข้าถึง ข้อมูลที่มีการเปลี่ยนแปลงได้ตลอดเวลา จึงเป็นศูนย์กลางของการติดต่อสำหรับสื่อ ข่าวสารทุกประเภทที่ได้รับการกลั่นกรอง และรับรองข้อมูล เพื่อกระจาย ข้อมูลข่าวสารให้เกิดความถูกต้อง รวดเร็ว เป็นปัจจุบัน และต่อเนื่อง โดยให้ เจ้าหน้าที่ข้อมูลข่าวสารสาธารณะเข้ามาอยู่รวมกันใน ศูนย์ประสานข้อมูล	ศูนย์ข้อมูล ประชาสัมพันธ์ ร่วม	หน่วยรับผิดชอบ/ อบต.หนองหนาม โทร.๐๕๓-๕๙๘๓๗๔
๑๘	- กรณีมีผู้เสียชีวิตจำนวนมาก จัดให้มีการพิสูจน์เอกลักษณ์บุคคลให้เป็นไปตาม อำนาจหน้าที่การปฏิบัติของสำนักงานตำรวจแห่งชาติ และหรือ ตามบันทึก ข้อตกลงระหว่างหน่วยงานที่เกี่ยวข้อง - กำหนดให้มีสถานที่รองรับศพ เก็บรักษาศพ (วัดและตู้แช่ศพ) และการ เคลื่อนย้ายศพ หรือนำศพไปตรวจพิสูจน์เอกลักษณ์บุคคลตามระเบียบกฎหมาย ที่เกี่ยวข้องอย่างเป็นระบบ	ส่วนปฏิบัติการ	หน่วยรับผิดชอบ/ อบต.หนองหนาม โทร.๐๕๓-๕๙๘๓๗๔
๑๙	เมื่อสาธารณภัยที่เกิดขึ้นในพื้นที่ยุติแล้ว ให้ผู้อำนวยการท้องถิ่นรายงาน สถานการณ์สาธารณภัยให้ผู้อำนวยการอำเภอทราบ และเมื่อมีการประกาศ หรือยืนยันสถานการณ์สาธารณภัยในพื้นที่ยุติแล้ว ให้ดำเนินการอพยพ ประชาชนกลับที่ตั้งอย่างปลอดภัย	ส่วนอำนวยการ	หน่วยรับผิดชอบ/ อบต.หนองหนาม โทร.๐๕๓-๕๙๘๓๗๔
๒๐	<b>อพยพกลับ</b> กรณีสถานการณ์สาธารณภัยยุติ เมื่อได้รับแจ้งข่าวการยกเลิก สถานการณ์สาธารณภัยอย่างชัดเจน ให้ผู้นำชุมชนหรือกลุ่มผู้นำอพยพรีบแจ้ง ผู้อพยพเพื่อเตรียมความพร้อมในการอพยพกลับไปสู่ที่อยู่อาศัยต่อไป โดยจัด ระเบียบและลำดับก่อนหลังการอพยพกลับ พร้อมทั้งประสานงานกับ เจ้าหน้าที่ที่ดำเนินการควบคุมดูแลการอพยพกลับ	ส่วนปฏิบัติการ	หน่วยรับผิดชอบ/ อบต.หนองหนาม โทร.๐๕๓-๕๙๘๓๗๔
๒๑	<b>หากสถานการณ์สาธารณภัยมีความรุนแรง</b> และหรืออาจจะเกิดสาธารณภัย ซ้ำซ้อน เกินขีดความสามารถของ อบต. ให้ร้องขอขอรับการสนับสนุนจาก องค์กรปกครองส่วนท้องถิ่นข้างเคียงหรืออำเภอให้ประสานขอรับการ สนับสนุนจากกองอำนวยการป้องกันและบรรเทาสาธารณภัย ทต.เหมืองจี้ และกองอำนวยการป้องกันและบรรเทาสาธารณภัยอำเภอเพื่อดำเนินการใน ส่วนที่เกี่ยวข้องต่อไป	ส่วนอำนวยการ	หน่วยรับผิดชอบ/ อบต.หนองหนาม โทร.๐๕๓-๕๙๘๓๗๔

## ๘. การสนับสนุน การสื่อสาร

### ๘.๑ การสื่อสารในภาวะฉุกเฉิน

เตรียมความพร้อมด้านระบบและเครื่องมือสื่อสาร อปต.หนองนาม มอบหมายให้งานป้องกันบรรเทาสาธารณภัยเป็นผู้กำกับดูแลและใช้งานความถี่วิทยุ ๑๕๐.๘๕๐ MHz เพื่อใช้เป็นการสื่อสารกลางสำหรับติดต่อประสานงานระหว่างหน่วยงานของส่วนราชการ รัฐวิสาหกิจ และภาคเอกชน สำหรับการประสานงาน ด้านการป้องกันและบรรเทาสาธารณภัย ตลอดจนกิจการอื่นๆ ในภาวะปกติ และในภาวะไม่ปกติ โดยกำหนดให้งานป้องกันและบรรเทาสาธารณภัยเป็นผู้ควบคุมดูแลการใช้งานภายใน องค์การบริหารส่วนตำบลหนองนาม

### ๘.๒ การปฏิบัติงานด้านการสื่อสารกรณีเกิดเหตุฉุกเฉิน

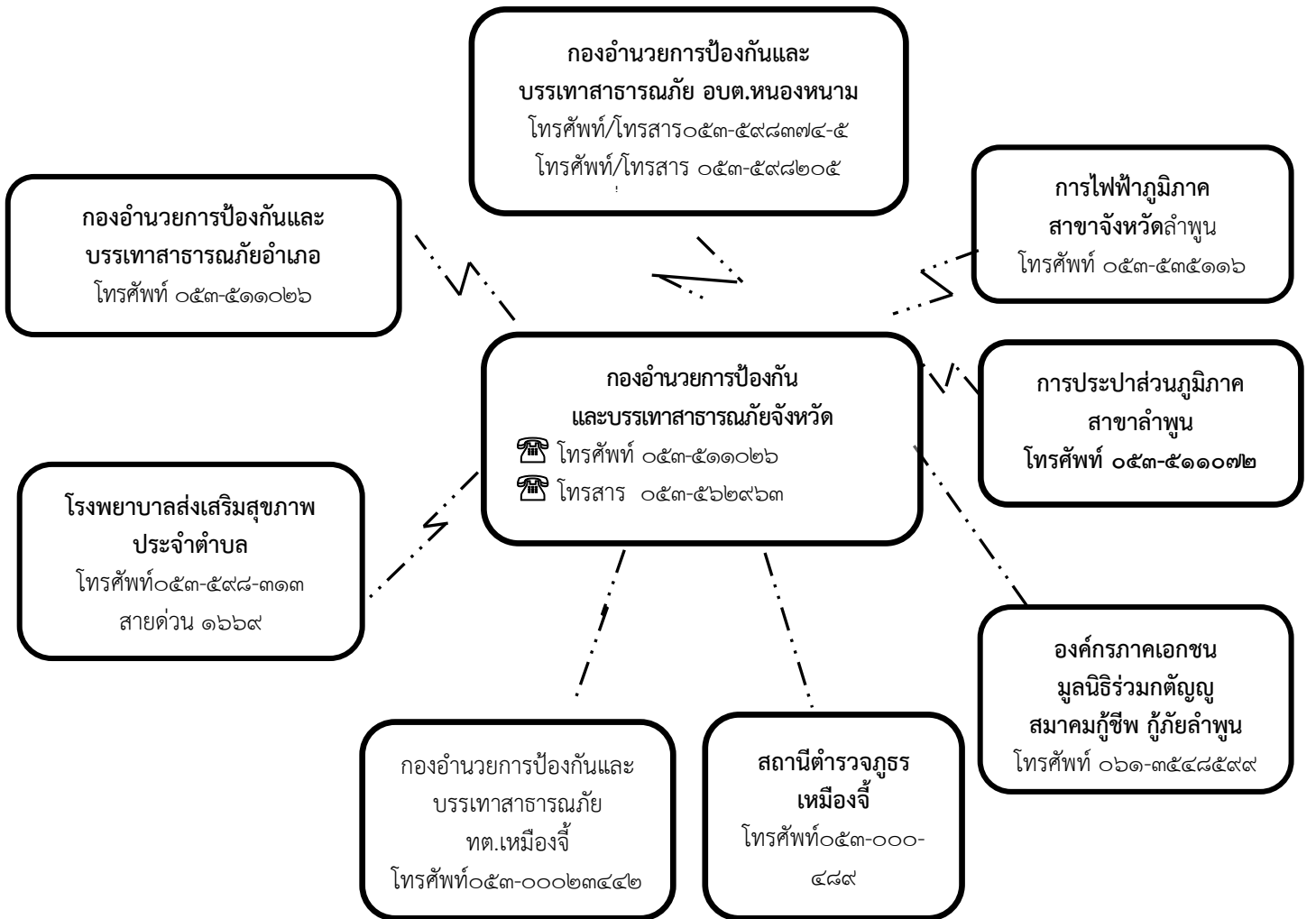
(๑) จัดตั้งศูนย์สื่อสารและจัดให้มีระบบสื่อสารหลัก ระบบสื่อสารรอง และระบบสื่อสารอื่นๆ ที่จำเป็นให้ใช้งานได้ตลอด ๒๔ ชั่วโมง ให้สามารถเชื่อมโยงระบบสื่อสารดังกล่าวกับหน่วยงานอื่นได้ตามปกติโดยเร็วอย่างทั่วถึงทุกพื้นที่

(๒) ใช้โครงข่ายสื่อสารทางโทรศัพท์ โทรสาร และวิทยุสื่อสารเป็นหน่วยงานหลัก หน่วยงานหลักที่วางระบบสื่อสารในภาวะฉุกเฉิน ได้แก่ บัวขาว หมายเลขโทรศัพท์ ๐๕๓-๕๑๑-๐๒๖

### ๘.๓ หน่วยงานสนับสนุน ได้แก่

ลำดับที่	ชื่อหน่วยงาน	นามเรียกขาน	ความถี่วิทยุ	โทรศัพท์	โทรสาร	หมายเหตุ
๑	อ.เมืองลำพูน	บัวขาว	๑๕๐.๘๕๐ MHz	๐๕๓-๕๑๑๐๒๖		
๒	ทต.ป่าสัก	ป้องกันป่าสัก	๑๕๐.๘๕๐ MHz	๐๕๓-๕๓๗๔๗๘		
๓	ทต.เหมืองจี้	ป้องกันเหมืองจี้	๑๕๐.๘๕๐ MHz	๐๕๓-๐๐๐๔๘๘		

### กองอำนวยการป้องกันและบรรเทาสาธารณภัย องค์การบริหารส่วนตำบลหนองหนาม



แผนภาพ : ผังสื่อสารในการป้องกันและบรรเทาสาธารณภัย องค์การบริหารส่วนตำบลหนองหนาม

## ๙. มาตรการด้านการประชาสัมพันธ์ข้อมูลข่าวสารในภาวะฉุกเฉิน

ให้พิจารณาจัดทำสื่อรณรงค์และประชาสัมพันธ์ทุกรูปแบบ เช่น แผ่นพับ/ป้ายประชาสัมพันธ์ การจัดวิทยุชุมชน การจัดกิจกรรมรณรงค์เพื่อให้ประชาชนประชาคมตำบล – หมู่บ้านชุมชนได้เข้ามามีส่วนร่วมในการป้องกันและแก้ไขปัญหาอุบัติเหตุอุทกภัยและดินโคลนถล่มอย่างต่อเนื่อง

เป็นระบบและกระบวนการกระจายข้อมูลข่าวสารที่เกิดหรือคาดว่าจะเกิดสาธารณภัยขึ้น ให้ส่วนราชการและประชาชนได้รับรู้และเข้าใจสถานการณ์ โดยผ่านช่องทางการสื่อสารที่กำหนดไว้ เช่น โทรศัพท์ วิทยุ หอกระจายข่าว ฯลฯ และวิธีอื่นๆ เพื่อให้ประชาชนรับทราบ เข้าใจในสถานการณ์ที่ถูกต้องและลดความตื่นตระหนก โดยมอบให้ฝ่ายประชาสัมพันธ์ของ องค์การบริหารส่วนตำบลหนองหนาม เป็นหน่วยงานหลัก ดำเนินการ ดังนี้

๙.๑ จัดตั้งศูนย์ข้อมูลประชาสัมพันธ์ร่วม (Join Information Center : JIC) เพื่อทำหน้าที่ประสานข้อมูลข่าวสารสาธารณะ ที่เกี่ยวข้องกับการดำเนินกิจกรรมการจัดการเหตุฉุกเฉินและเป็นศูนย์ที่อยู่ใกล้ชิดกับเหตุการณ์ สามารถเข้าถึงข้อมูลที่มีการเปลี่ยนแปลงได้ตลอดเวลา จึงเป็นศูนย์กลางของการติดต่อสำหรับสื่อข่าวสารทุกประเภทที่ได้รับ การกลั่นกรอง และรับรองข้อมูล เพื่อกระจายข้อมูลข่าวสารให้เกิดความถูกต้อง รวดเร็ว เป็นปัจจุบัน และต่อเนื่อง โดยให้เจ้าหน้าที่ข้อมูลข่าวสารสาธารณะควรต้องเข้ามาอยู่รวมกันในศูนย์ประสานข้อมูลร่วม

๙.๒ ตรวจสอบยืนยันความถูกต้องของข้อมูลการเกิดภัยจากก้านัน ผู้ใหญ่บ้าน ผู้นำชุมชน อาสาสมัคร แจ้งเตือนภัย กองอำนาจการป้องกันและบรรเทาสาธารณภัยระดับเหนือขึ้นไป รวมทั้งหน่วยงานที่เกี่ยวข้องก่อนแจ้งเตือนภัยผ่านช่องทางการสื่อสารทุกชนิด

๙.๓ ประชาสัมพันธ์ข้อมูลข่าวสารที่ชัดเจน ทันเวลา ถูกต้อง และเข้าใจง่าย เป็นข้อมูลที่บอกถึงอันตรายที่กำลังเกิดขึ้นกับชีวิตและทรัพย์สิน อันได้แก่ ลักษณะ ขนาด จุดที่เกิดภัย รัศมีความเสียหายตามพื้นที่การปกครอง ช่วงเวลา ระยะเวลา ภัยจะรุนแรงยิ่งขึ้นหรือไม่ และประชาชนต้องปฏิบัติอย่างไร หรือต้องมีการอพยพหรือไม่ รวมทั้งวิธีการแจ้งเหตุ หมายเลขโทรศัพท์ และการสื่อสารอื่นๆ ไปยังชุมชนพื้นที่ที่ประสบภัยและพื้นที่ข้างเคียง โดยสื่อข่าวสาร เครื่องมืออุปกรณ์การเตือนภัยที่มีอยู่ของชุมชน เช่น วิทยุชุมชน หอกระจายข่าว หอเตือนภัย โทรโข่ง เป็นต้น

๙.๔ จัดให้มีเจ้าหน้าที่รับผิดชอบในการให้ข้อมูลเท่าที่จำเป็นเกี่ยวกับการดำเนินการของศูนย์ปฏิบัติการฉุกเฉินองค์การบริหารส่วนตำบลหนองหนาม บัญชาการเหตุการณ์แก่สื่อมวลชน และประชาชน รวมทั้งรับฟังข้อคิดเห็น ข้อมูล ข้อเรียกร้องของประชาชนที่ได้รับผลกระทบจากสถานการณ์ภัยหรือจากการปฏิบัติของเจ้าหน้าที่

๙.๕ กรณีที่มีข่าวเชิงลบ ให้แจ้งข้อมูลข่าวสาร และชี้แจงข้อเท็จจริงให้สาธารณชนทราบ

๑๒. ผู้เสนอแผน

(ลงชื่อ) ดาบตำรวจ.....

( รัตน์ทวนน ชนะศุภพาศิษย์ )

เจ้าพนักงานป้องกันและบรรเทาสาธารณภัยชำนาญงาน

๑๓. ผู้รับรองแผน

(ลงชื่อ).....

(นางพิมพ์นารา ภูวดลรุ่งเรือง)

หัวหน้าสำนักปลัดองค์การบริหารส่วนตำบลหนองนวม

๑๔. ผู้ให้ความเห็นชอบแผน

(ลงชื่อ).....

(นางสาวปัทมา มีพูล)

ปลัดองค์การบริหารส่วนตำบลหนองนวม

๑๕. ผู้อนุมัติแผน

(ลงชื่อ).....

(นายประสิทธิ์ ลาวิชัย)

นายกองค์การบริหารส่วนตำบลหนองนวม

**ภาคผนวก**

ทำเนียบ  
องค์กรปกครองส่วนท้องถิ่นตำบลหนองหนาม

## องค์การบริหารส่วนตำบลหนองหนาม อำเภอเมือง จังหวัดลำพูน

### ติดต่อผู้บริหาร

นายประสิทธิ์ ลาวิชัย	นายกฯ	เบอร์ ๐๘๑ - ๒๘๗๙๔๔๑
นายมนัส ชัดเือง	รองนายกฯ	เบอร์ ๐๘๑ - ๙๖๐๕๕๕๙
นางแจ่มจันทร์ พิมพิรัตน์	รองนายกฯ	เบอร์ ๐๘๑ - ๙๘๐๐๙๕๐
นางสาวปัทมา มีพูล	ปลัดฯ	เบอร์ ๐๘๑ - ๘๘๒๖๓๙๓

### ติดต่อเบอร์ผู้นำชุมชน กำนัน / ผู้ใหญ่บ้าน

บ้านกอลุง ม.๓ นายคุณย์ ชมภู	ผู้ใหญ่บ้าน	เบอร์ ๐๘๑ - ๒๘๗๔๓๐๖
บ้านกอลุง ม.๓ นายลุน ปัญญา	ผู้ช่วยผู้ใหญ่บ้าน	เบอร์ ๐๘๓ - ๓๐๓๖๗๓๒
บ้านต้นปิ่น ม.๔ นายสุเทพ นันละ	ผู้ใหญ่บ้าน	เบอร์ ๐๘๖ - ๑๘๑๐๕๕๘
บ้านหนองเหียง ม.๕ นายวิจิต จักชูเรื่อง	ผู้ใหญ่บ้าน	เบอร์ ๐๘๙ - ๔๓๕๐๕๗๓
บ้านกอลุง ม.๖ นายประทีน จักชูเรื่อง	กำนัน	เบอร์ ๐๘๑ - ๙๕๑๐๔๖๒
บ้านหนองเรือ ม.๗ นายอร่าม จิตอารี	ผู้ใหญ่บ้าน	เบอร์ ๐๘๑ - ๗๔๖๗๗๔๖

### ผู้ใหญ่บ้านนอกเขต

บ้านป้อโจง ม.๑ นายพงษ์ศักดิ์ อุประโจง	ผู้ใหญ่บ้าน	เบอร์ ๐๘๙ - ๕๕๘๑๖๖๖
บ้านขว้าง ม.๒ นายประยูร พิระโจง	ผู้ใหญ่บ้าน	เบอร์ ๐๙๗ - ๒๘๗๙๑๖๓
บ้านไร่ บ้านทุ่ง ม.๘ นายบรรยง จักชูเรื่อง	ผู้ใหญ่บ้าน	เบอร์ ๐๖๔ - ๘๘๘๒๙๖๕

### ติดต่อเบอร์สมาชิกสภาฯ

นายบุญเป็ง ดวงดี (ประธานสภาฯ)	ส.อบต. บ้านต้นปิ่น ม.๔	เบอร์ ๐๘๖ - ๔๔๐๑๖๘๘
นายพินิจ จมอูทัย (รองประธานฯ)	ส.อบต. บ้านหนองเรือ ม.๗	เบอร์ ๐๘๙ - ๕๕๖๙๕๙๑
นายประหัด วินันท์	ส.อบต. บ้านกอลุง ม.๓	เบอร์ ๐๘๖ - ๑๙๖๕๓๗๑
นายบุญส่ง อินตาโสด	ส.อบต. บ้านกอลุง ม.๓	เบอร์ ๐๘๖ - ๑๑๕๗๕๕๐
นายขวัญชัย ใจเที่ยง	ส.อบต. บ้านหนองเหียง ม.๕	เบอร์ ๐๘๑ - ๙๖๐ ๙๒๒๔
นายอินทร คำกาศ	ส.อบต. บ้านหนองเหียง ม.๕	เบอร์ ๐๘๙ - ๘๕๕๗๙๖๘
นายสุคนธ์ ใจโจง	ส.อบต. บ้านกอลุง ม.๖	เบอร์ ๐๘๖ - ๑๘๙๗๔๗๘
นายเทววัลย์ ยะวิสัย	ส.อบต. บ้านหนองเรือ ม.๗	เบอร์ ๐๙๖ - ๒๗๔๘๑๗๔

\*\*\*นายเสวก พรหมเสพศักดิ์ ผู้ประสานงาน เบอร์ ๐๖๒ - ๗๑๙๒๕๔๖\*\*\*

บัญชีรายชื่อบุคลากรหน่วยงานราชการ รัฐวิสาหกิจ องค์กรปกครองส่วนท้องถิ่น ภาคเอกชน และองค์กรเครือข่าย  
ในเขตองค์การบริหารส่วนตำบลหนองหนาม

ลำดับที่	ชื่อหน่วยงาน	วิทยุสื่อสาร		หมายเลขโทรศัพท์	
		นามเรียกขาน	ความถี่	โทรศัพท์	โทรสาร
๑	นายกองค์การบริหารส่วนตำบลหนองหนาม	ทานตะวัน ๑	๑๕๐.๘๕๐	๐๘๑-๒๘๗-๙๔๔๑	
๒	รองนายกองค์การบริหารส่วนตำบลหนองหนาม	ทานตะวัน ๒	๑๕๐.๘๕๐	๐๘๑-๙๖๐-๕๕๕๙	
๓	ปลัดเทศบาลองค์การบริหารส่วนตำบลหนองหนาม	ทานตะวัน ๓	๑๕๐.๘๕๐	๐๘๙-๘๕๑-๒๐๑๔	
๔	นายอำเภอเมืองลำพูน	-	-	๐๘๑-๘๖๗-๔๓๗๗	
๕	ปลัดอำเภอหัวหน้ากลุ่มงานบริหารงานปกครอง	-	-	๐๕๓-๕๑๑-๐๒๖	
๖	ปลัดอำเภอหัวหน้าฝ่ายทะเบียนและบัตร	-	-	๐๕๓-๕๑๑-๐๒๖	
๗	ปลัดอำเภอหัวหน้าฝ่ายความมั่นคง	-	-	๐๕๓-๕๑๑-๐๒๖	
๘	นายกเทศมนตรีตำบลป่าสัก	-	-	๐๕๓-๕๓๗-๔๗๘	
๙	รองนายกเทศมนตรีตำบลป่าสัก	-	-	-	
๑๐	ท้องถิ่นอำเภอเมืองลำพูน	-	-	๐๕๓-๕๖๐-๙๕๙	
๑๑	ผู้กำกับการสถานีตำรวจภูธรนิคมอุตสาหกรรม	-	-	๐๕๓-๕๘๒-๑๑๐	
๑๒	ผู้อำนวยการโรงพยาบาลลำพูน	-	-	๐๕๓-๕๖๙-๑๐๐	
๑๓	สาธารณสุขอำเภอเมืองลำพูน	-	-	๐๕๓-๕๑๒-๐๖๒	
๑๔	พัฒนาการอำเภอเมืองลำพูน	-	-	๐๕๓-๕๖๑-๔๔๗	
๑๕	เกษตรอำเภอเมืองลำพูน.	-	-	๐๕๓-๕๑๐-๓๔๒	
๑๖	ปศุสัตว์อำเภอเมืองลำพูน	-	-	๐๘๕-๓๕๑-๑๒๘๘	
๑๗	ประมงอำเภอเมืองลำพูน	-	-	๐๕๓-๕๑๑-๔๓๐	
๑๘	หัวหน้าสำนักงาน ปก. สาขาลำพูน	-	-	๐๕๓-๕๖๓๒๖๕	
๑๙	สมาคมกู้ชีพกู้ภัยลำพูน	กู้ชีพลำพูน	๑๕๕.๗๒๕	๐๖๑-๓๕๔-๘๕๙๙	
๒๐	สมาคมพุทธรังษี	พุทธรังษี	๑๕๕.๒๑๐	๐๘๖-๑๘๔-๑๔๕๕	
๒๑	เจ้าพนักงานป้องกันและบรรเทาสาธารณภัย องค์การบริหารส่วนตำบลหนองหนาม	ทานตะวัน ๓๐๑	๑๕๐.๘๕๐	๐๙๙-๘๒๔-๙๙๙๑	
๒๒	ผู้ช่วยเจ้าพนักงานป้องกันและบรรเทาสาธารณภัย องค์การบริหารส่วนตำบลหนองหนาม	ทานตะวัน ๓๐๒	๑๕๐.๘๕๐	๐๖๓-๖๗๒-๔๓๒๗	

**บัญชีรายชื่ออาสาสมัครป้องกันภัยฝ่ายพลเรือน/OTOS**  
**ขององค์การบริหารส่วนตำบลหนองนวม**

ลำดับ ที่	ชื่อ - สกุล	เลขประจำตัว ประชาชน	ภูมิลำเนาปัจจุบัน			เบอร์โทรศัพท์ติดต่อ
			บ้านเลขที่	หมู่ที่	ตำบล	
๑	นายณรงค์ วินันท์	๓๕๑๐๑๐๐๘๗๑๖๒๓	๙๘๐๙	๓	หนองนวม	๐๘๑-๑๖๗-๑๓๓๖
๒	นายประหยัด วินันท์	๓๕๑๐๑๐๐๘๗๑๕๙๓	๙๐	๓	หนองนวม	๐๘๖-๑๙๖-๕๓๗๑
๓	นางรจนา ปัญญา	๓๕๑๐๑๐๐๘๗๒๔๙๒	๙๙/๒	๓	หนองนวม	๐๘๔-๘๐๖-๒๕๘๕
๔	นางสายบัว คำศักดิ์	๓๕๑๐๑๐๑๒๐๙๓๐๔	๑๐๑	๓	หนองนวม	๐๙๗๒-๖๓๑-๓๑๘
๕	นายสุเทพ นันละ	๓๕๑๐๑๐๐๙๐๒๖๕๑	๓๘/๑	๔	หนองนวม	๐๘๖-๑๘๑-๐๕๕๘
๖	นายพงษ์ศักดิ์ พิมพิรัตน์	๓๕๑๐๑๐๐๙๐๓๑๔๒	๔๖/๑	๔	หนองนวม	๐๘๑-๒๘๙-๘๕๖๓
๗	นางอรทัย จินะทอง	๓๕๑๐๑๐๐๘๗๙๑๘๗	๗๓/๒	๔	หนองนวม	๐๘๐-๑๒๕-๕๖๙๐
๘	นายบุญมี อุปคำ	๓๕๑๐๑๐๐๖๖๐๗๓๘	๑๑/๑	๔	หนองนวม	๐๘๒-๑๘๔-๑๒๑๑
๙	นางสาวอำภา ยะปิ้ง	๓๕๑๐๑๐๐๘๗๗๔๔๓	๓๔/๒	๕	หนองนวม	๐๘๐-๖๗๗-๐๒๔๐
๑๐	นายสนิท เตจ๊ะสาร	๓๕๑๐๑๐๐๐๓๙๕๓๗	๖๙/๑	๕	หนองนวม	๐๙๐-๒๔๐-๐๗๔๓
๑๑	นายขวัญชัย ใจเที่ยง	๓๕๖๐๑๐๐๘๖๑๘๖๕	๑๐๘	๕	หนองนวม	๐๘๑-๙๖๐-๙๒๒๔
๑๒	นายสมบูรณ์ ปัญญาอุทัย	๓๕๑๐๑๐๐๘๗๕๔๓๒	๑๑๑	๕	หนองนวม	
๑๓	นายบุญรัก ยะปิ้ง	๓๕๑๐๑๐๐๘๗๙๑๑๐	๑๑๙	๕	หนองนวม	
๑๔	นายสุคนธ์ จายใจ	๓๕๑๐๑๐๐๘๕๒๒๕๘	๒๙/๓	๖	หนองนวม	๐๘๖-๑๘๙-๗๔๗๘
๑๕	นายสุรชัย จักขุเรือง	๓๕๑๐๑๐๐๘๕๐๘๓๙	๑๓๑	๖	หนองนวม	๐๘๙-๙๕๑-๑๓๔๑
๑๖	นายสิงห์ทอง ณ ลำพูน	๓๕๑๐๑๐๐๘๕๓๖๑๗	๗๐	๖	หนองนวม	๐๘๙-๔๓๕-๕๕๓๙
๑๗	นายศรีธร วรรณพฤกษ์	๓๕๑๐๑๐๐๗๐๙๗๕๓	๔๒	๗	หนองนวม	๐๖๓-๖๖๒-๙๔๐๗
๑๘	นายพล กาอุทัย	๓๕๑๐๑๐๐๗๑๐๔๐๙	๗๓	๗	หนองนวม	
๑๙	นายประเสริฐ ธิกำไร	๓๕๑๐๑๐๐๗๑๑๗๕๘	๙๘	๗	หนองนวม	
๒๐	นายเจริญ ปิ่นแก้วนาวา	๓๕๑๐๑๐๐๗๑๑๖๐๐	๙	๗	หนองนวม	๐๘๕-๖๕๒-๖๖๘๓
๒๑	นายพิณิจ จุมอุทัย	๓๕๑๐๑๐๐๗๐๙๕๒๔	๘๙	๗	หนองนวม	๐๘๖-๕๕๖-๙๕๙๑
๒๒	นายนิพัทธ์ วรรณพฤกษ์	๓๕๑๐๑๐๐๗๐๙๗๑๑	๔๑	๗	หนองนวม	๐๘๔-๘๐๔-๔๓๑๕
๒๓	นายจรัล โสדתะธง	๓๕๑๐๑๐๐๗๑๑๖๘๕	๗	๗	หนองนวม	

